

Η συζήτηση για τις κινητές τουαλέτες σε δημόσιους χώρους σπάνια γίνεται εγκαίρως. Συνήθως ξεκινά όταν κάτι πάει στραβά: έντονη δυσοσμία σε μια πλατεία, ουρές σε ένα festival, παράπονα για βρωμιά σε εργοτάξιο ή μια προβληματική εμπειρία σε υπαίθρια εκδήλωση. Όταν όμως ο σχεδιασμός γίνει σωστά, οι φορητές τουαλέτες περνούν σχεδόν απαρατήρητες, που είναι και το καλύτερο κομπλιμέντο για μια λύση υγιεινής.

Ως επαγγελματικός εξοπλισμός, οι χημικές τουαλέτες συνδέονται με εργοτάξια, συναυλίες, γάμους, υπαίθριες αγορές, ακόμα και με εποχικές ανάγκες σε παραλίες. Παρ' όλα αυτά, η απόφαση για το πού, πώς και πόσες κινητές τουαλέτες θα τοποθετηθούν δεν είναι τόσο απλή. Εμπλέκονται κανονισμοί, προσβασιμότητα, αισθητική του χώρου, **εξωτερικές τουαλέτες για εκδηλώσεις** προσδοκίες του κοινού, λειτουργικότητα για συνεργεία καθαρισμού, αλλά και το κλασικό δίλημμα: ενοικίαση χημικών τουαλετών ή αγορά χημικής τουαλέτας.

Γιατί οι κινητές τουαλέτες είναι κρίσιμες σε δημόσιους χώρους

Η καθαρή, λειτουργική τουαλέτα σε εξωτερικό χώρο επηρεάζει την εμπειρία του κόσμου περισσότερο από όσο παραδέχονται οι περισσότεροι διοργανωτές. Στην πράξη, τρεις είναι οι βασικές διαστάσεις:

Πρώτον, η δημόσια υγεία. Οι προσωρινές τουαλέτες αποτρέπουν την ανεξέλεγκτη ούρηση σε πάρκα, ακάλυπτους χώρους και παραλίες, περιορίζουν μικροεστίες μόλυνσης και προστατεύουν τα παιδιά και τα κατοικίδια που κινούνται στο έδαφος.

Δεύτερον, η εικόνα του φορέα. Ένας δήμος που φροντίζει για επαρκείς και καθαρές εξωτερικές τουαλέτες σε πλατείες, πεζόδρομους ή σημεία υπαίθριων εκδηλώσεων, εκπέμπει σεβασμό προς κατοίκους και επισκέπτες. Το ίδιο ισχύει για έναν διοργανωτή festival ή μια εταιρεία που λειτουργεί εργοτάξια με πρότυπα υγιεινής.

Τρίτον, η πρακτική λειτουργία. Σε έργα υποδομής, σε μεγάλα εργοτάξια, σε αγροτικές εργασίες ή σε μαζικές εκδηλώσεις, οι εργαζόμενοι και το κοινό χρειάζονται πραγματικές λύσεις υγιεινής εργοταξίου ή εκδήλωσης, όχι πρόχειρα υποκατάστατα.

Βασικές κατηγορίες κινητών τουαλετών

Ο όρος φορητές τουαλέτες κρύβει από πίσω του μια μεγάλη γκάμα επιλογών. Το να γνωρίζει κανείς τις βασικές κατηγορίες βοηθά να επιλέξει τον σωστό τύπο για τον σωστό χώρο.

Οι κλασικές χημικές τουαλέτες εκδηλώσεων είναι οι γνωστές, αυτόνομες καμπίνες με δεξαμενή χημικών, κάθισμα, ουρητήριο και, συχνά, νιπτήρα ή dispenser αντισηπτικού. Αποτελούν την σπάνια επιλογή για τουαλέτες για festival, συναυλίες, λαϊκές αγορές και πανηγύρια.

Υπάρχουν εξειδικευμένες χημικές τουαλέτες εργοταξίου. Συνήθως είναι πιο ανθεκτικές, με έμφαση στην εύκολη μεταφορά με γερανό ή περνοφόρο, και πολλές φορές συνοδεύονται από ειδικές λύσεις υγιεινής εργοταξίου, όπως σταθμούς πλυσίματος χεριών ή ντους.

Οι VIP χημικές τουαλέτες απευθύνονται σε εκδηλώσεις υψηλότερων απαιτήσεων, όπως γάμοι, εταιρικά parties ή ιδιωτικές δεξιώσεις. Εκεί συναντά κανείς καλύτερα υλικά, φωτισμό, συχνά σύστημα καζανακίου με νερό, καθρέφτες και ξεχωριστούς χώρους ανδρών - γυναικών. Στις τουαλέτες για γάμο, ειδικά αν η δεξίωση γίνεται σε κτήμα ή παραλία, βλέπει κανείς ολοένα συχνότερα τέτοιους τύπους.

Οι χημικές τουαλέτες ΑμεΑ προσφέρουν πρόσβαση σε άτομα με αναπηρία ή μειωμένη κινητικότητα. Είναι ευρύτερες, με ράμπες ή χαμηλό κατώφλι, χειρολαβές και εσωτερική διαρρύθμιση που διευκολύνει την κίνηση

αναπηρικού αμαξιδίου. Αν προορίζονται για δημόσιους χώρους, πρέπει να συνυπολογιστεί όχι μόνο ο αριθμός τους, αλλά και η διαδρομή πρόσβασης.

Τέλος, υπάρχουν οι πιο μόνιμες εξωτερικές τουαλέτες τύπου box, που στηρίζονται σε σύνδεση με δίκτυο ύδρευσης και αποχέτευσης ή σε βόθρο. Θυμίζουν συμβατικούς χώρους υγιεινής, αλλά παραμένουν ουσιαστικά προσωρινές τουαλέτες, ιδανικές για μακροχρόνια έργα ή για δημοτικά σημεία με εποχική χρήση.

Προκλήσεις σε ανοιχτούς δημόσιους χώρους

Κάθε δημόσιος χώρος έχει δικές του ιδιαιτερότητες. Η εμπειρία δείχνει ότι τρεις παράγοντες δημιουργούν τις μεγαλύτερες δυσκολίες: η χωροθέτηση, η διαχείριση όγκου χρήσης και η αποδοχή από το κοινό.

Στις πλατείες και τους πεζόδρομους, η πρώτη αντίδραση κατοίκων και επαγγελματιών είναι συχνά αρνητική. Θεωρούν ότι οι κινητές τουαλέτες θα χαλάσουν την εικόνα της περιοχής ή θα φέρουν δυσοσμία. Στην πράξη οι αντιδράσεις αμβλύνονται όταν οι καμπίνες τοποθετούνται σε σωστή απόσταση από καταστήματα και κατοικίες, σε διακριτικά σημεία, αλλά όχι τόσο κρυμμένα ώστε να γίνονται εστίες παραβατικότητας.

Στα πάρκα και τις παιδικές χαρές, η πρόκληση είναι η ισορροπία ανάμεσα στην ευκολία πρόσβασης και την ασφάλεια. Η τοποθέτηση δίπλα σε κεντρικά μονοπάτια με καλό φωτισμό, κοντά σε παγκάκια ή κυλικεία, βοηθά να χρησιμοποιούνται σωστά οι φορητές τουαλέτες, χωρίς να αφήνουν γονείς και παιδιά να αισθάνονται απομονωμένοι.

Στις παραλίες και στους παραθαλάσσιους πεζόδρομους, το υλικό της καμπίνας, η αντοχή σε ήλιο και αλάτι, αλλά και η διαχείριση λυμάτων είναι πιο σύνθετα. Αν δεν υπάρχει εύκολη πρόσβαση για βυτιοφόρο, η ενοικίαση χημικών τουαλετών με μικρές δεξαμενές καταλήγει σε καθημερινά δρομολόγια αδειάσματος, με αυξημένο κόστος.

Σε περιοχές με νυχτερινή ζωή, ένα συνηθισμένο πρόβλημα είναι οι βανδαλισμοί. Αποσπώμενα εξαρτήματα, σπασμένες πόρτες, μπογιές. Σε τέτοιες περιπτώσεις προτιμώνται πιο στιβαρά μοντέλα, ίσως με μεταλλικούς ενισχυτές, και συνεργασία με την τοπική ασφάλεια για φωτισμό και εποπτεία του σημείου.

Ιδιαίτερες απαιτήσεις σε εργοτάξια και κατασκευές

Οι χημικές τουαλέτες εργοταξίου έχουν εντελώς διαφορετική λογική από τις τουαλέτες εκδηλώσεων. Μιλάμε για εργαζόμενους που τις χρησιμοποιούν καθημερινά, συχνά για μήνες ή χρόνια. Η νομοθεσία προβλέπει ελάχιστα επίπεδα υγιεινής στα εργοτάξια, αλλά εκεί που κερδίζεται ή χάνεται η μάχη είναι στη λεπτομέρεια.

Η τοποθέτηση πρέπει να γίνεται σε σταθερό, επίπεδο έδαφος, μακριά από σημεία έντονης σκόνης, αλλά ταυτόχρονα σε λογική απόσταση από τον χώρο εργασίας. Έχω δει εργοτάξια όπου οι φορητές τουαλέτες τοποθετήθηκαν με γνώμονα την ευκολία του οδηγού του φορτηγού, όχι των εργατών. Το αποτέλεσμα ήταν να αποφεύγεται η χρήση τους και να δημιουργούνται πρόχειρες λύσεις "πίσω από τα χωματοβούνια".

Οι λύσεις υγιεινής εργοταξίου δεν εξαντλούνται στην τουαλέτα. Στα μεγαλύτερα έργα, τουλάχιστον ένας σταθμός πλυσίματος χεριών, με τρεχούμενο νερό ή δεξαμενή και σαπούνι, κάνει τεράστια διαφορά στην υγεία του προσωπικού. Χωρίς αυτό, ακόμα και η καλύτερη χημική τουαλέτα χάνει μισή από την αξία της.

Επιπλέον, πρέπει να υπολογιστεί ο αριθμός των μονάδων ανάλογα με τους εργαζόμενους. Ένας εμπειρικός κανόνας που συχνά εφαρμόζεται στην πράξη είναι μία φορητή τουαλέτα ανά 10 - 15 άτομα για τυπικές συνθήκες οκταώρου, με προσαρμογές αν υπάρχουν πολλές γυναίκες στο προσωπικό ή μεγαλύτερα ωράρια. Σε βαριά έργα με υψηλή κατανάλωση νερού και υγρών, ο φόρτος χρήσης είναι διαφορετικός και χρειάζεται πιο προσεκτικός σχεδιασμός.

Τουαλέτες για εκδηλώσεις και festivals: τι κρίνει την επιτυχία

Οι τουαλέτες για υπαίθρια εκδήλωση είναι από τα λίγα στοιχεία που μπορούν κυριολεκτικά να χαλάσουν την εμπειρία όλων. Αν ο κόσμος θυμάται μόνο τις ουρές και τη μυρωδιά, κάτι δεν πήγε καλά.

Όταν σχεδιάζονται τουαλέτες για συναυλία ή τουαλέτες για competition, υπάρχουν ορισμένες πρακτικές παράμετροι που πρέπει να τεθούν εξ αρχής: αναμενόμενος αριθμός επισκεπτών, διάρκεια εκδήλωσης, κατανάλωση αλκοόλ, αναλογία ανδρών - γυναικών, ώρα και θερμοκρασία. Μια βραδινή εκδήλωση 3 ωρών χωρίς ποτά έχει εντελώς διαφορετικές ανάγκες από ένα διήμερο festival με μπύρα, ζέστη και κατασκήνωση.

Οι διοργανωτές που λειτουργούν με εμπειρία δεν μετρούν μόνο τον αριθμό καμπίνων. Σκέφτονται και την κατανομή τους: κεντρικά σημεία, πλησίον μπαρ ή meals trucks, αλλά και πιο ήσυχα σημεία για οικογένειες ή άτομα που αποφεύγουν τον συνωστισμό. Παράλληλα προβλέπουν τουλάχιστον ένα ποσοστό χημικών τουαλετών ΑμεΑ με εύκολη πρόσβαση, όχι "κρυμμένες" πίσω από σκηνές ή φορτηγά.

Για εκδηλώσεις υψηλών απαιτήσεων, όπως ένας γάμος σε κτήμα, η εμπειρία του καλεσμένου είναι κεντρική. Οι χημικές τουαλέτες για γάμο συχνά περιλαμβάνουν VIP επιλογές με κλιματισμό, μουσική, ποιοτικό φωτισμό και ντεκόρ προσαρμοσμένο στο ύφος της εκδήλωσης. Εκεί η επαγγελματική λεπτομέρεια κάνει τη διαφορά: επαρκές χαρτί, νιπτήρες με καθαρό νερό ή αντισηπτικά, τακτικός έλεγχος κατά τη διάρκεια της βραδιάς και διακριτική παρουσία προσωπικού καθαρισμού.

Προσβασιμότητα και συμπερίληψη

Ένα σημείο που δυστυχώς συχνά παραμελείται είναι η προσβασιμότητα. Δεν αρκεί να τοποθετηθούν μία ή δύο κινητές τουαλέτες ΑμεΑ. Η πραγματική ένταξη ατόμων με κινητικές δυσκολίες απαιτεί συνολικό σχεδιασμό.

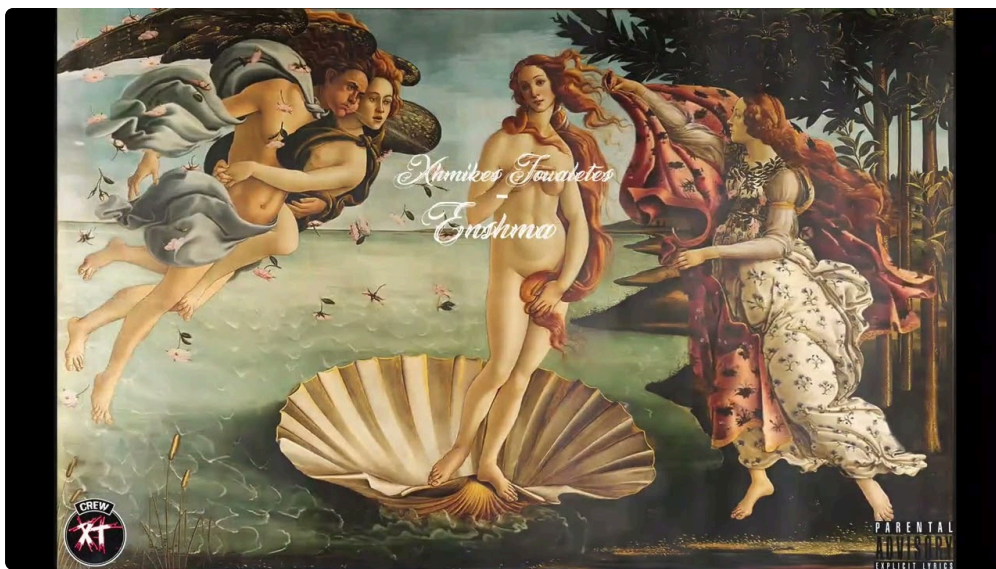
Πρέπει να εξασφαλιστεί ευθύγραμμη, χωρίς σκαλοπάτια, διαδρομή από την κύρια δραστηριότητα προς την τουαλέτα. Ο χώρος μπροστά στην καμπίνα πρέπει να επιτρέπει ελιγμούς αναπηρικού αμαξιδίου, και η πόρτα να ανοίγει και να κλείνει εύκολα, χωρίς υπερβολική δύναμη. Σε δημόσιους χώρους, η ανυπαρξία ράμπας ή η ύπαρξη χαλικιού μπροστά στην είσοδο ακυρώνουν πρακτικά τη λειτουργία της ειδικής καμπίνας.

Σε εκδηλώσεις, η ανακοίνωση ότι υπάρχουν χημικές τουαλέτες ΑμεΑ, με αναφορά στο σημείο τοποθέτησης, είναι ένδειξη σεβασμού. Επιπλέον, η πρόβλεψη για τουαλέτες για επαγγελματική χρήση που εξυπηρετούν εργαζόμενους με κινητικές δυσκολίες σε εργοτάξια ή μακροχρόνιες εγκαταστάσεις είναι πλέον αναγκαία, όχι πολυτέλεια.

Υγιεινή, καθαρισμός και συντήρηση: το σημείο που κρίνει τα πάντα

Η καλύτερη καμπίνα, στο καλύτερο σημείο, χάνει κάθε αξία αν ο καθαρισμός και η συντήρηση δεν είναι επαρκείς. Εδώ φαίνεται και η διαφορά ανάμεσα σε έναν επαγγελματία πάροχο υπηρεσιών και σε κάποιον που βλέπει τη χημική τουαλέτα σαν απλό πλαστικό κουτί.

Στις βραχυχρόνιες εκδηλώσεις, η συνηθισμένη παγίδα είναι ο υπολογισμός μόνο ενός αδειάσματος, μετά το τέλος. Σε pageant ή πολύωρες συναυλίες, ειδικά με μεγάλη προσέλευση, απαιτούνται ενδιάμεσα δρομολόγια καθαρισμού. Αυτά περιλαμβάνουν άντληση λυμάτων, ανανέωση χημικού υγρού, καθαρισμό εσωτερικών επιφανειών, συμπλήρωση αναλώσιμων και έλεγχο λειτουργίας.



Σε εργοτάξια, η συχνότητα σέρβις εξαρτάται από τον αριθμό εργαζομένων και τις κλιματικές συνθήκες. Το καλοκαίρι, μια φορητή τουαλέτα εργοταξίου με 10 - 15 χρήστες χρειάζεται συντήρηση τουλάχιστον μία φορά την εβδομάδα, πολλές φορές και συχνότερα. Το να καθορίζεται ρεαλιστικό πρόγραμμα συντήρησης στην αρχή της συνεργασίας με τον πάροχο είναι βασική προϋπόθεση. Οι υποσχέσεις για "σέρβις όταν χρειαστεί" συνήθως τελειώνουν με άβολες κλήσεις διαμαρτυρίας.

Ένα ακόμα κρίσιμο θέμα είναι η απολύμανση. Μετά την περίοδο της πανδημίας, το κοινό είναι πιο ευαίσθητο σε θέματα καθαριότητας. Πέρα από το χημικό υγρό στη δεξαμενή, έχουν σημασία τα υλικά εσωτερικής επιφάνειας που καθαρίζονται εύκολα, η χρήση κατάλληλων απολυμαντικών και η διαθεσιμότητα αντισηπτικού χεριών ή νιπτήρα με σαπούνι. Στις τουαλέτες για κατασκευές, ιδιαίτερα όταν υπάρχει επαφή με χώμα, λάσπη ή βιολογικούς παράγοντες, οι καλοί σταθμοί πλυσίματος χεριών μειώνουν δραστικά τα μικροπροβλήματα υγείας.

Πόσες τουαλέτες χρειάζονται και πού μπαίνουν

Ο σωστός αριθμός και η κατάλληλη χωροθέτηση είναι από τα πιο δύσκολα ζητήματα. Έχω δει μικρά πανηγύρια με υπερβολικά πολλές κινητές τουαλέτες, που τελικά έμειναν μισοάδειες, και μεγάλα hobbies με εμφανή υποεκτίμηση, όπου οι ουρές ξεπερνούσαν τις σκηνές.

Για δημόσιους χώρους χωρίς συγκεκριμένη εκδήλωση, ο σχεδιασμός πρέπει να βασιστεί σε πραγματική ροή κόσμου. Παρατηρήσεις σε διαφορετικές ώρες και ημέρες, μικρές πιλοτικές εγκαταστάσεις και συλλογή σχολίων δίνουν πολύτιμες ενδείξεις. Μια παραθαλάσσια πλατεία με τουρίστες έχει άλλες ανάγκες από ένα συνοικιακό πάρκο.

Σε εκδηλώσεις, οι επαγγελματίες της ενοικίασης χημικών τουαλετών συνήθως χρησιμοποιούν βασικούς συντελεστές. Για παράδειγμα, για εκδήλωση four ωρών χωρίς μεγάλη κατανάλωση αλκοόλ, μπορεί να υπολογιστεί ένας αναλογία όπως 1 τουαλέτα ανά 80 - one hundred άτομα, με αυξήσεις αν αναμένονται περισσότερες γυναίκες ή αν η εκδήλωση διαρκεί πολλές ώρες. Οι αριθμοί αυτοί προσαρμόζονται ανά περίπτωση, αλλά προσφέρουν ένα σημείο εκκίνησης.

Η χωροθέτηση έχει τρεις αρχές: ορατότητα, προσβασιμότητα και απόσταση από ευαίσθητες χρήσεις. Οι καμπίνες πρέπει να είναι εύκολα εντοπίσιμες, κοντά στα σημεία δραστηριότητας, αλλά όχι δίπλα σε χώρους εστίασης ή παιδικές χαρές. Επιπλέον, είναι σημαντικό να υπάρχει προσβάσιμη διαδρομή για το βυτιοφόρο ή το carrier van, χωρίς να διακόπτεται η εκδήλωση ή η κυκλοφορία.

Δίλημμα: ενοικίαση χημικών τουαλετών ή αγορά χημικής τουαλέτας

Κάθε φορέας ή επιχείρηση κάποια στιγμή έρχεται αντιμέτωπος με το ερώτημα αν πρέπει να επενδύσει σε αγορά χημικής τουαλέτας ή να συνεχίσει με ενοικίαση. Η απάντηση εξαρτάται από τη συχνότητα χρήσης, τη γεωγραφία, το διαθέσιμο προσωπικό και την πολυπλοκότητα των αναγκών.

Στους δήμους, η ενοικίαση ταιριάζει συχνά καλύτερα για εποχιακές ανάγκες, όπως καλοκαιρινές παραλίες ή θερινές εκδηλώσεις. Το πλεονέκτημα είναι ότι οι τουαλέτες για εκδηλώσεις έρχονται, συντηρούνται και αποχωρούν χωρίς να απασχολείται το τεχνικό προσωπικό του δήμου. Από την άλλη, αν υπάρχει σταθερή, ετήσια χρήση στον ίδιο χώρο, η αγορά εξοπλισμού συνδυασμένη με ανάθεση μόνο της συντήρησης μπορεί μακροπρόθεσμα να είναι οικονομικότερη.

Για εργοτάξια και κατασκευαστικές εταιρείες, η επιλογή εξαρτάται από τον αριθμό και τη διάρκεια των έργων. Μια εταιρεία που έχει συνεχώς 2 - 3 ενεργά εργοτάξια ίσως επωφεληθεί από την αγορά φορητών τουαλετών εργοταξίου και την εκπαίδευση προσωπικού σε βασική συντήρηση, αναθέτοντας σε ειδικούς μόνο τις αντλήσεις. Αντίθετα, εταιρείες με σποραδικά έργα, σε διαφορετικές περιοχές, συνήθως προτιμούν την ενοικίαση.

Για να γίνει πιο καθαρή η σύγκριση, βοηθά μια σύντομη, πρακτική αποτύπωση:

- Ενοικίαση χημικών τουαλετών: μικρό αρχικό κόστος, ευελιξία στον αριθμό και στον τύπο (απλές, VIP, ΑμεΑ), ενσωματωμένη συντήρηση από τον πάροχο, καλύτερη προσαρμογή σε εποχικές ανάγκες, ευκολότερη αντικατάσταση σε περίπτωση βανδαλισμών ή βλαβών.
- Αγορά χημικής τουαλέτας: συμφέρει σε σταθερή, μακροχρόνια χρήση στον ίδιο ή σε λίγους προορισμούς, απαιτεί οργάνωση για τακτική συντήρηση και αντλήσεις, παρέχει πλήρη έλεγχο της διαθεσιμότητας, συνήθως χρειάζεται μεγαλύτερο αρχικό κεφάλαιο αλλά μικρότερο κόστος ανά χρήση στη διάρκεια ετών.

Το συνηθισμένο λάθος είναι να αξιολογείται μόνο η τιμή αγοράς σε σύγκριση με το μηνιαίο μίσθωμα. Πρέπει να συνυπολογιστούν τα logistics, ο εξοπλισμός για μεταφορά και αντλήσεις, ο χρόνος προσωπικού και τα κόστη σε περίπτωση που μια μονάδα μείνει εκτός λειτουργίας για μέρες χωρίς αντικατάσταση.

Τι πρέπει να έχουν υπόψη τους οι δημόσιοι φορείς

Οι δήμοι και οι δημόσιοι οργανισμοί αντιμετωπίζουν μια επιπλέον πρόκληση: τον δημόσιο έλεγχο. Οι κάτοικοι και τα τοπικά μέσα θα εντοπίσουν γρήγορα κάθε αστοχία, ενώ η καλή λειτουργία σπάνια γίνεται είδηση. Χρειάζεται λοιπόν περισσότερη προνοητικότητα.

Πριν την εγκατάσταση κινητών τουαλετών σε νέους δημόσιους χώρους, βοηθά ένα σύντομο, δομημένο inspect listing:

- Χαρτογράφηση των σημείων με πραγματική ανάγκη (πάρκα, στάσεις λεωφορείων μεγάλων αποστάσεων, πλατείες με τουριστική κίνηση, παραλίες) και προτεραιοποίηση.
- Συνεργασία με την τεχνική υπηρεσία για επιλογή σημείων με σταθερό έδαφος, δυνατότητα πρόσβασης οχήματος συντήρησης και ελάχιστη όχληση για πεζοπόρους.
- Εξασφάλιση τουλάχιστον μίας χημικής τουαλέτας ΑμεΑ ανά εγκατάσταση, με προσβάσιμη διαδρομή σύμφωνα με βασικές αρχές προσβασιμότητας.
- Σαφής σύμβαση με τον πάροχο για συχνότητα συντήρησης, ποιότητα υγρών, χρόνο ανταπόκρισης σε βλάβες και αντικατάσταση σε περίπτωση βανδαλισμών.
- Επικοινωνία με τους κατοίκους και τους επαγγελματίες της περιοχής, ώστε να γνωρίζουν τα οφέλη και να μπορούν να αναφέρουν προβλήματα εγκαίρως, μέσα από συγκεκριμένο κανάλι.

Αυτή η στοιχειώδης προετοιμασία μειώνει αντιδράσεις, εξηγεί τις επιλογές και αυξάνει την πιθανότητα οι κάτοικοι να γίνουν σύμμαχοι στη σωστή χρήση των εγκαταστάσεων, αντί για πολέμιοι.

Τάσεις και νέες πρακτικές στον χώρο

Τα τελευταία χρόνια, η εικόνα των κινητών τουαλετών έχει βελτιωθεί αισθητά. Νέα υλικά, βελτιωμένοι αερισμοί, πιο αποδοτικά χημικά υγρά και καλύτεροι εσωτερικοί σχεδιασμοί έχουν κάνει τις σύγχρονες καμπίνες πολύ πιο φιλικές στη χρήση.

Σε ορισμένες πόλεις, γίνονται πειραματισμοί με πιο "αόρατες" λύσεις, όπως εξωτερικές τουαλέτες που ενσωματώνονται αισθητικά σε αστικό εξοπλισμό, με επένδυση ξύλου ή μεταλλικές κατασκευές που θυμίζουν μικρά περίπτερα. Αν και συχνά είναι μόνιμες ή ημιμόνιμες, στη λογική λειτουργίας τους παραμένουν προσωρινές εγκαταστάσεις, προσαρμοζόμενες στην κίνηση και στις εποχικές ανάγκες.

Παράλληλα, για τουαλέτες για επαγγελματική χρήση σε εργοτάξια, βλέπουμε πιο συχνά συνδυασμένους χώρους με αποδυτήρια, ντους και γραφεία τύπου box. Αυτές οι λύσεις, παρότι κοστίζουν περισσότερο, βελτιώνουν αισθητά την ποιότητα εργασίας και βοηθούν τις εταιρείες να προσελκύουν και να κρατούν προσωπικό.

Στις VIP χημικές τουαλέτες, η τάση είναι προς εμπειρίες που πλησιάζουν τις μόνιμες εγκαταστάσεις: κλιματισμός, ζεστό νερό, κομψός φωτισμός, ακόμα και διακόσμηση με φυτά ή έργα τέχνης σε excessive end εκδηλώσεις. Παρόλο που αυτά φαίνονται πολυτέλειες, για έναν γάμο ή μια εταιρική εκδήλωση με απαιτητικό κοινό προσδίδουν κύρος και μειώνουν το άγχος των διοργανωτών.

Κλείνοντας με μερικές πρακτικές σκέψεις

Οι κινητές τουαλέτες είναι ένα από τα πιο παρεξηγημένα κομμάτια της δημόσιας υποδομής και της επαγγελματικής διοργάνωσης εκδηλώσεων. Πολλοί προσπαθούν να "γλιτώσουν" από αυτές, μέχρι να καταλάβουν, συχνά με τον δύσκολο τρόπο, ότι η απουσία ή η κακή ποιότητά τους κοστίζει ακριβότερα, σε παράπονα, σε εικόνα και σε πραγματικά προβλήματα υγείας.

Όποιος σχεδιάζει εξωτερικούς χώρους, από έναν δήμο μέχρι έναν διοργανωτή μικρού competition ή μια τεχνική εταιρεία, ωφελείται όταν βλέπει τις φορητές τουαλέτες όχι ως αναγκαίο κακό, αλλά ως κρίσιμο κομμάτι της εμπειρίας. Η σωστή επιλογή τύπου, ο προσεκτικός υπολογισμός αναγκών, η ουσιαστική μέριμνα για προσβασιμότητα και, πάνω από όλα, η συστηματική συντήρηση, είναι τα στοιχεία που ξεχωρίζουν μια τυπική εγκατάσταση από μια πραγματικά επαγγελματική λύση.

Με λίγη περισσότερη προετοιμασία και συνεργασία με αξιόπιστους παρόχους, οι κινητές τουαλέτες σε δημόσιους χώρους μπορούν να λειτουργήσουν ήσυχα και αποτελεσματικά, στηρίζοντας την καθημερινότητα κατοίκων, επισκεπτών και εργαζομένων χωρίς να γίνονται πρόβλημα. Και αυτό, τελικά, είναι ο βασικός στόχος κάθε σοβαρής υποδομής υγιεινής, είτε πρόκειται για μια απλή χημική τουαλέτα εργοταξίου είτε για τις πιο εξελιγμένες VIP χημικές τουαλέτες σε μια εκδήλωση που θέλει να μείνει αξέχαστη για όλους τους σωστούς λόγους.