

Η υγιεινή είναι από τα θέματα που γίνονται αντιληπτά μόνο όταν δεν λειτουργούν σωστά. Όσοι έχουν οργανώσει συναυλία, αθλητική διοργάνωση, pageant ή γάμο σε εξωτερικό χώρο, ξέρουν ότι οι χημικές τουαλέτες μπορούν να καθορίσουν σε μεγάλο βαθμό την συνολική εμπειρία του κοινού. Μια άψογη σκηνή, δυνατό line up και καλός ήχος δεν αρκούν, αν οι ουρές στις τουαλέτες εκδηλώσεων είναι ατελείωτες ή οι συνθήκες μέσα στις καμπίνες είναι κακές.

Από εμπειρία σε υπαίθρια initiatives, βλέπω ότι οι φορητές τουαλέτες είναι συχνά το σημείο όπου γίνονται τα περισσότερα λάθη σχεδιασμού. Υποεκτιμάται ο αριθμός, υπολογίζονται λάθος τα διαλείμματα καθαρισμού, αγνοούνται οι ανάγκες ΑμεΑ, και στο τέλος ο διοργανωτής καλείται να "σβήσει φωτιές" μέσα στην εκδήλωση. Ο στόχος αυτού του οδηγού είναι να προσφέρει μια ρεαλιστική, πρακτική βάση, ώστε η επιλογή και η διαχείριση των κινητών τουαλετών να γίνεται με επαγγελματικά κριτήρια.

Γιατί οι χημικές τουαλέτες είναι στρατηγικό ζήτημα σε μια εκδήλωση

Όταν σχεδιάζουμε υπαίθρια εκδήλωση, σκεφτόμαστε πρώτα άδειες, ήχο, φωτισμό, catering, ασφάλεια. Οι προσωρινές τουαλέτες συχνά μπαίνουν αργά στη συζήτηση, παρότι επηρεάζουν:

Το αίσθημα ασφάλειας και καθαριότητας του κοινού, ειδικά για οικογένειες και γυναίκες.

Τον χρόνο παραμονής στο χώρο. Όσο πιο άνετη η πρόσβαση σε εξωτερικές τουαλέτες, τόσο περισσότερο μένει ο κόσμος, άρα αυξάνεται η κατανάλωση σε delicacies & beverage. Την εικόνα του company ή του διοργανωτή. Είναι δύσκολο να μιλάς για "υψηλού επιπέδου match", αν οι τουαλέτες είναι βρώμικες ή χωρίς χαρτί από νωρίς. Τη συμμόρφωση με την νομοθεσία και τις υγειονομικές απαιτήσεις, ειδικά σε μεγάλες συναυλίες ή multi day festivals.

Η επένδυση σε σωστές λύσεις υγιεινής δεν είναι "έξοδο που δεν φαίνεται". Είναι άμεσος παράγοντας ικανοποίησης του κοινού και προστασίας της φήμης της εκδήλωσης.

Βασικές κατηγορίες χημικών και φορητών τουαλετών

Η αγορά έχει προχωρήσει πολύ πέρα από την κλασική μπλε καμπίνα. Σήμερα υπάρχουν παραλλαγές για σχεδόν κάθε χρήση, από εργοτάξια έως VIP γάμους. Για να μπορέσει ένας διοργανωτής να κάνει σωστή επιλογή, χρειάζεται να ξεχωρίζει τουλάχιστον τις κύριες κατηγορίες.

Τυπικές φορητές τουαλέτες εκδηλώσεων

Πρόκειται για τις στάνταρ κινητές τουαλέτες που βλέπουμε στα περισσότερα activities δρόμου, λαϊκές αγορές, πανηγύρια και μικρές συναυλίες. Είναι ανεξάρτητες μονάδες, συνήθως πλαστικές, με δεξαμενή λυμάτων, χημικό υγρό, κάθισμα, καζανάκι χειροκίνητης λειτουργίας και βασικό σύστημα αερισμού.

Για το κοινό, αυτές οι καμπίνες είναι η ελάχιστη αποδεκτή λύση. Για τον διοργανωτή, έχουν τρία πρακτικά πλεονεκτήματα: μεταφέρονται εύκολα, στήνονται γρήγορα και δεν απαιτούν σύνδεση με δίκτυο αποχέτευσης. Όταν η ενοικίαση χημικών τουαλετών γίνεται από σοβαρή εταιρεία, αυτές οι μονάδες μπορούν να καλύψουν με ασφάλεια τη συντριπτική πλειονότητα των αναγκών.

Χημικές τουαλέτες εργοταξίου και για κατασκευές

Οι χημικές τουαλέτες εργοταξίου είναι ιδιαίτερη κατηγορία. Αν και τεχνικά μοιάζουν με τις τυπικές καμπίνες, συχνά είναι πιο ανθεκτικές, με ενισχυμένο δάπεδο, επιπλέον αγκύρωση και επιλογές όπως νιπτήρα με

ποδόπληκτρο, added αερισμό και πιο "σκληρή" κατασκευή. Στο εργοτάξιο, με βαριά χρήση από προσωπικό, λάσπες, σκόνες και καθημερινή καταπόνηση, οι απλές καμπίνες εκδηλώσεων δεν αντέχουν εύκολα.

Όταν μιλάμε για λύσεις υγιεινής εργοταξίου, δεν αρκεί να βάλουμε "μια χημική ώστε να είμαστε τυπικοί". Οι φορητές τουαλέτες εργοταξίου πρέπει να προδιαγράφονται με βάση τον αριθμό εργαζομένων, τις βάρδιες και την απόσταση από τις ζώνες εργασίας. Στην πράξη, η εμπειρία δείχνει ότι όταν οι τουαλέτες τοποθετούνται πολύ μακριά, το προσωπικό αρχίζει να "αυτοσχεδιάζει", κάτι που δημιουργεί σοβαρά υγειονομικά προβλήματα.

VIP χημικές τουαλέτες

Οι VIP χημικές τουαλέτες εμφανίζονται σε εταιρικές εκδηλώσεις, δεξιώσεις, γάμους και top finish fairs. Συνήθως δεν είναι απλές καμπίνες, αλλά μεγαλύτερες μονάδες ή trailers με ξεχωριστό χώρο για άνδρες και γυναίκες, νιπτήρες με ζεστό νερό, καθρέφτες, καλό φωτισμό και πολλές φορές κλιματισμό.

Ένας διοργανωτής που θέλει να διαφοροποιήσει το tournament του, επενδύει σε τέτοιες λύσεις όχι μόνο για την άνεση των καλεσμένων, αλλά και για την εικόνα. Για παράδειγμα, σε έναν γάμο σε κτήμα, η αντίθεση ανάμεσα σε ένα προσεγμένο στολισμένο χώρο και μια απλή πλαστική καμπίνα είναι έντονη. Οι VIP τουαλέτες για γάμο, με επένδυση ξύλου, καθαρό layout και διακριτικό φωτισμό, ταιριάζουν αισθητικά και μειώνουν το "σοκ" του επισκέπτη που αφήνει τον όμορφο χώρο και μπαίνει σε κάτι εντελώς διαφορετικό.

Χημικές τουαλέτες ΑμεΑ

Οι χημικές τουαλέτες ΑμεΑ δεν είναι απλώς "λίγο μεγαλύτερες". Πρέπει να διαθέτουν φαρδιά πόρτα, ράμπα ή επίπεδη πρόσβαση, εσωτερικά χερούλια στήριξης, επαρκή χώρο για γύρισμα αμαξιδίου και πολλές φορές χαμηλότερο κάθισμα. Εδώ δεν μιλάμε μόνο για τυπική συμμόρφωση με τη νομοθεσία, αλλά για πραγματική προσβασιμότητα.

Σε υπαίθρια εκδήλωση, δεν αρκεί να νοικιάσουμε μία μονάδα για ΑμεΑ και να την αφήσουμε "κάπου". Πρέπει να υπάρχει οπτική και φυσική πρόσβαση, σήμανση, ικανοποιητική απόσταση από τα κύρια σημεία δραστηριότητας και αρκετός χώρος μπροστά για ελιγμούς. Στην πράξη, οι πιο συχνές αστοχίες δεν είναι <https://apofraxeis-kifisia.gr/chimikes-toyaletes-kostos-pliris-odigos-enoikiasis-agoras-simera/> στην επιλογή του εξοπλισμού, αλλά στην τοποθέτηση.

Ουρητήρια και συμπληρωματικές λύσεις

Για μεγάλες εκδηλώσεις, ιδιαίτερα εκεί όπου η πλειονότητα του κοινού είναι άνδρες, οι λύσεις τύπου arise ουρητηρίων (σταθερά ή κυκλικά) μειώνουν δραστικά τις ουρές στις καμπίνες. Δεν αντικαθιστούν τις κλασικές χημικές τουαλέτες, αλλά λειτουργούν συμπληρωματικά.

Σε fairs πολλών ημερών, βλέπουμε πλέον και συνδυαστικές λύσεις: χημικές τουαλέτες για υπαίθρια εκδήλωση σε συνδυασμό με μονάδες πλυσίματος χεριών, σταθμούς με αντισηπτικό, ακόμη και ντουζιέρες, ειδικά σε κατασκηνωτικούς χώρους κοινού.

Ενοικίαση ή αγορά χημικής τουαλέτας

Ένα βασικό στρατηγικό ερώτημα: ενοικίαση χημικών τουαλετών ή αγορά χημικής τουαλέτας; Η απάντηση εξαρτάται από τη συχνότητα χρήσης, τον τύπο των εκδηλώσεων και το αν υπάρχει δυνατότητα αποθήκευσης και συντήρησης.

Για τις περισσότερες υπαίθριες εκδηλώσεις, ειδικά για διοργανωτές που κάνουν μέχρι λίγα parties τον χρόνο, η ενοικίαση είναι η μόνη ρεαλιστική επιλογή. Η εταιρεία ενοικίασης αναλαμβάνει τη μεταφορά, την τοποθέτηση, τον καθαρισμό και την τελική απομάκρυνση, καθώς και την νόμιμη διαχείριση των λυμάτων. Ο διοργανωτής πληρώνει για ένα ολοκληρωμένο πακέτο υπηρεσίας, χωρίς να χρειάζεται να εμπλακεί σε τεχνικά θέματα.

Η αγορά χημικής τουαλέτας αρχίζει να έχει νόημα σε περιπτώσεις με μόνιμη ή συχνή χρήση, όπως μεγάλα εργοτάξια, οργανωμένες βάσεις έργων, ιδιωτικά κτήματα που φιλοξενούν συχνά γάμους, ή δημοτικούς φορείς που διοργανώνουν πολλές υπαίθριες δράσεις. Ακόμη και τότε, όμως, πρέπει να ληφθεί υπόψη ότι η κατοχή του εξοπλισμού δεν σημαίνει αυτονομία. Χρειάζεται συνεργασία με αδειοδοτημένο πάροχο για την τακτική εκκένωση, τον καθαρισμό και την συντήρηση.

Από οικονομικής άποψης, η αγορά αποδίδει όταν ο εξοπλισμός χρησιμοποιείται συχνά μέσα στο έτος και η απόσβεση μπορεί να γίνει σε σχετικά σύντομο χρονικό διάστημα. Αν ο εξοπλισμός μένει άπραγος για μήνες, η ενοικίαση παραμένει συνήθως συμφέρουσα.

Πόσες τουαλέτες χρειαζόμαστε πραγματικά

Εδώ κρύβεται η πιο κρίσιμη απόφαση. Υπολογιστικά μοντέλα υπάρχουν, αλλά στην πράξη ο αριθμός των απαιτούμενων κινητών τουαλετών επηρεάζεται από παράγοντες όπως η διάρκεια της εκδήλωσης, το αν σερβίρεται αλκοόλ, η ηλικιακή σύνθεση του κοινού, η θερμοκρασία, η ύπαρξη διαλειμμάτων, ακόμη και η κουλτούρα του κόσμου.

Ένας συντηρητικός κανόνας που χρησιμοποιούν αρκετοί επαγγελματίες είναι να προβλέπουν περίπου 1 χημική τουαλέτα για κάθε 50 έως 75 άτομα, για activities διάρκειας μέχρι 6 ωρών, με μέση κατανάλωση ποτών. Αν υπάρχει σημαντική κατανάλωση αλκοόλ ή η διάρκεια ξεπερνά τις 6 - 8 ώρες, ο λόγος πέφτει, π.χ. 1 τουαλέτα για κάθε 40 έως 50 άτομα.

Για gala's πολλών ημερών, υπάρχει και το ζήτημα της κόπωσης του εξοπλισμού. Ακόμη κι αν η δεξαμενή δεν γεμίσει, η αίσθηση καθαριότητας υποβαθμίζεται μετά από πολλές χρήσεις. Σε αυτές τις περιπτώσεις, είναι συχνά προτιμότερο να προβλέψουμε περισσότερες καμπίνες με μεγαλύτερη συχνότητα καθαρισμού, αντί να στήσουμε οριακό αριθμό και να πιέζουμε τα όρια της αντοχής τους.

Στις εταιρικές εκδηλώσεις, όπου η ανοχή του κοινού σε δυσάρεστες συνθήκες είναι μικρότερη, αρκετοί διοργανωτές επιλέγουν πιο γενναϊόδωρους υπολογισμούς. Αυτό ανεβάζει το κόστος, αλλά μειώνει την πιθανότητα ουρών και αρνητικών σχολίων. Η εμπειρία δείχνει ότι σπάνια κάποιος παραπονιέται επειδή υπήρχαν "πέρα πολλές" τουαλέτες.

Σχεδιασμός τοποθέτησης στον χώρο

Η σωστή επιλογή εξοπλισμού δεν αρκεί, αν η τοποθέτηση στον χώρο γίνει πρόχειρα. Η διάταξη των εξωτερικών τουαλετών πρέπει να ενταχθεί στον συνολικό σχεδιασμό ροής κοινού, ασφαλείας και αισθητικής.

Η πρώτη παγίδα είναι η απόσταση. Αν βάλουμε τις φορητές τουαλέτες πολύ μακριά από την κύρια δραστηριότητα, δημιουργούμε δυσκολία πρόσβασης και αυξάνουμε τον χρόνο που λείπει ο επισκέπτης από το match. Αν, αντίθετα, τις φέρουμε πολύ κοντά, επιβαρύνουμε την περιοχή με οσμές και κίνηση, ενώ αυξάνουμε και τον θόρυβο των οχημάτων carrier που έρχονται για καθαρισμό.

Η δεύτερη παγίδα είναι η ισοκατανομή. Σε μιας κατεύθυνσης διαδρομές, όπως σε μεγάλες συναυλίες ή μαραθώνιους, έχει νόημα οι τουαλέτες να τοποθετούνται σε κομβικά σημεία και όχι όλες συγκεντρωμένες.

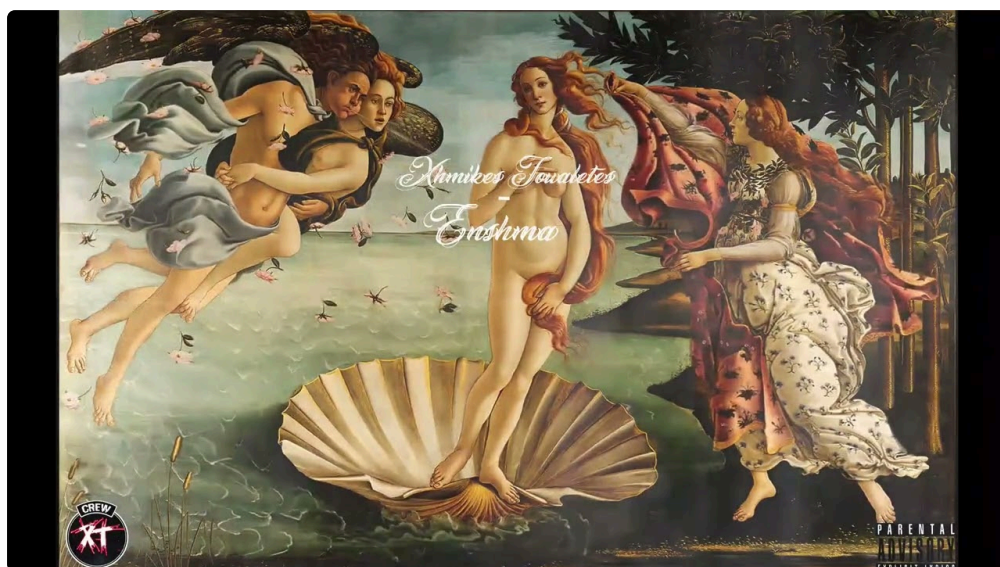
Όταν οι τουαλέτες για pageant τοποθετούνται μόνο στην είσοδο, το κοινό συχνά αμελεί την χρήση τους μέχρι να είναι ήδη τόσο "επείγον", ώστε δημιουργούνται ουρές στα λίγα σημεία που έχουν απομείνει διαθέσιμα.

Στο κομμάτι της αισθητικής, ειδικά σε occasions όπως γάμοι, εταιρικά meetings ή premium παρουσιάσεις προϊόντων, αξίζει να αξιοποιηθεί φύτευση, διαχωριστικά panels, σωστή σήμανση και επαρκής φωτισμός, ώστε το "block" των τουαλετών να εντάσσεται ομαλά στο proposal και να κυβερνάται από μια αίσθηση φροντίδας, όχι τυχειότητας.

Λειτουργία, καθαρισμός και service κατά τη διάρκεια της εκδήλωσης

Οι τουαλέτες για υπαίθρια εκδήλωση χρειάζονται ενεργή διαχείριση. Ένα από τα μεγαλύτερα λάθη που βλέπω επαναλαμβανόμενα είναι η λογική "τις στήσαμε, άρα τελειώσαμε". Στην πράξη, ο σχεδιασμός πρέπει να περιλαμβάνει συγκεκριμένο πλάνο provider.

Οι συμφωνίες ενοικίασης χημικών τουαλετών συνήθως προβλέπουν συγκεκριμένο αριθμό επισκέψεων καθαρισμού και εκκένωσης. Σε μικρές εκδηλώσεις μπορεί να αρκεί καθαρισμός πριν και μετά, αλλά σε συναυλίες και gala's είναι απαραίτητος ο ενδιάμεσος κύκλος. Ο καθαρισμός περιλαμβάνει άντληση λυμάτων, ανανέωση χημικού υγρού, συμπλήρωση χαρτιού, απολυμαντικό στα σημεία επαφής και, ιδανικά, έλεγχο φωτισμού ή άλλων λειτουργικών σημείων.



Έχει αξία να υπάρχει ένας υπεύθυνος του διοργανωτή που να ελέγχει τακτικά την κατάσταση. Σε εκδηλώσεις άνω των 2.000 ατόμων, το να βασιστούμε μόνο στην εταιρεία ενοικίασης, χωρίς εσωτερικό συντονισμό, συχνά οδηγεί σε "κενά" υπηρεσίας. Ο υπεύθυνος μπορεί να ειδοποιεί εγκαίρως αν κάποια μονάδα παρουσιάσει πρόβλημα, αν δημιουργείται υπερφόρτιση σε συγκεκριμένο cluster τουαλετών ή αν χρειάζεται ανακατανομή των ουρών.

Σε εργοτάξια, η διαχείριση είναι πιο σταθερή, αλλά απαιτεί πειθαρχία. Οι χημικές τουαλέτες εργοταξίου πρέπει να καθαρίζονται σε σταθερό πρόγραμμα, συνήθως μία ή δύο φορές την εβδομάδα, ανάλογα με τον αριθμό εργαζομένων. Κάθε παράλειψη γρήγορα φαίνεται και επηρεάζει την υγεία και το ηθικό της ομάδας.

Ειδικές κατηγορίες εκδηλώσεων: γάμοι, συναυλίες, festivals

Όχι όλες οι υπαίθριες εκδηλώσεις έχουν τις ίδιες ανάγκες. Υπάρχουν σαφείς διαφοροποιήσεις ανάλογα με τον τύπο.

Χημικές τουαλέτες για γάμο

Σε γάμους και δεξιώσεις σε κτήματα ή παραλίες, η αισθητική παίζει πολύ μεγάλο ρόλο. Οι απλές καμπίνες μπορεί τεχνικά να καλύπτουν την ανάγκη, αλλά χαλούν την εικόνα. Οι VIP χημικές τουαλέτες για γάμο, συνήθως σε μορφή field ή trailer, προσφέρουν εμπειρία πιο κοντά σε μόνιμες εγκαταστάσεις, με ξεχωριστούς χώρους για άνδρες και γυναίκες, νιπτήρες με καθρέφτες, φωτιστικά που δεν "φωνάζουν εργοτάξιο", ακόμη και μικρές λεπτομέρειες όπως αρωματικά ή καλάθια για χαρτομάντιλα.

Η δυναμική είναι διαφορετική από μια συναυλία. Οι καλεσμένοι τείνουν να επιστρέφουν πιο συχνά στις τουαλέτες, ειδικά αν σερβίρεται αλκοόλ και το πρόγραμμα κρατάει πολλές ώρες. Ταυτόχρονα, η ανοχή σε κακή εμπειρία είναι χαμηλή. Εδώ αξίζει να επενδύσουμε σε λίγη "υπερπροσφορά" χωρητικότητας και provider, ώστε να μην υπάρξει στιγμή που οι καλεσμένοι να συζητούν περισσότερο για τις τουαλέτες παρά για το ζευγάρι.

Χημικές τουαλέτες για συναυλία και τουαλέτες για festival

Σε συναυλίες και festivals το ζητούμενο είναι η διαχείριση μεγάλου όγκου κοινού, συχνά με έντονη κατανάλωση ποτών. Το προφίλ χρήσης είναι έντονα συγκεντρωμένο σε διαλείμματα ή σε χρονικά κενά ανάμεσα στα acts. Αυτό σημαίνει ότι ο σχεδιασμός πρέπει να προορίζεται για "εκρήξεις" ζήτησης, όχι για ομοιόμορφη ροή.

Εδώ αποδίδει ένας συνδυασμός από τυπικές φορητές τουαλέτες και ουρητήρια, με καλή σήμανση, επαρκή φωτισμό και χωρική διασπορά. Οι τουαλέτες για competition που διαρκεί δύο ή τρεις ημέρες έχουν επιπλέον πρόκληση: να διατηρήσουν αποδεκτό επίπεδο καθαριότητας σε βάθος χρόνου. Οι διοργανωτές που επιμένουν σε τακτικό service και καθαρισμούς στη διάρκεια της ημέρας κερδίζουν σε ικανοποίηση κοινού, ακόμη κι αν οι υποδομές είναι απλές.

Στα μεγάλα activities βλέπουμε επίσης διαχωρισμό σε ζώνες. Για παράδειγμα, καλύτερες τουαλέτες κοντά σε VIP ή Backstage, βασικές μονάδες για το γενικό κοινό, και ξεχωριστές τουαλέτες για επαγγελματική χρήση, δηλαδή για το τεχνικό και υποστηρικτικό προσωπικό. Αν δεν γίνει αυτός ο διαχωρισμός, καταλήγουμε με τεχνικούς να "σπρώχνονται" στις ίδιες ουρές με το κοινό ή με καλεσμένους VIP να χρησιμοποιούν υποδομές που δεν ανταποκρίνονται στο popularity της πρόσκλησής τους.

Επιλογή προμηθευτή και έλεγχος υπηρεσιών

Η ποιότητα στην ενοικίαση χημικών τουαλετών δεν κρίνεται μόνο από τον αριθμό και τον τύπο των μονάδων, αλλά από τον επαγγελματισμό του προμηθευτή. Υπάρχουν μερικά σημεία που αξίζει να ελέγχονται προσεκτικά.

Πρώτα, η κατάσταση του στόλου. Ακόμη κι αν τα έντυπα αναφέρουν "καινούριες μονάδες", έχει σημασία να δούμε φωτογραφίες από πραγματικές εγκαταστάσεις ή, ιδανικά, να επισκεφθούμε την εταιρεία. Φθαρμένες, γρατζουνισμένες, ξεθωριασμένες καμπίνες δείχνουν τάση για ελάχιστες επενδύσεις. Μπορεί να είναι τεχνικά λειτουργικές, αλλά επηρεάζουν την εικόνα της εκδήλωσης.

Δεύτερο, η ευελιξία στον καθαρισμό. Ρωτήστε από πριν πόσα carrier περιλαμβάνει η τιμή, τι γίνεται σε περίπτωση έκτακτης ανάγκης, πόσο γρήγορα μπορεί να επέμβει συνεργείο, αν υπάρχει δυνατότητα προσωπικού σε επιφυλακή κατά τη διάρκεια του tournament. Σε κρίσιμα fairs, η διαφορά ανάμεσα σε έναν προμηθευτή που απαντά "θα δούμε τι μπορούμε να κάνουμε" και σε έναν που έχει ξεκάθαρο πλάνο δύο ή τριών βαρδιών, είναι καθοριστική.

Τρίτο, η συμβουλευτική υποστήριξη. Ένας έμπειρος πάροχος δεν περιορίζεται στο να "γράψει" μία προσφορά. Ρωτάει για τη ροή εισόδου, την διάταξη του χώρου, την κατανάλωση ποτών, τις ώρες αιχμής, και προτείνει βελτιώσεις. Αν ο πάροχος δείχνει αδιαφορία για αυτά τα ερωτήματα, πιθανότατα θα μεταφέρει την ευθύνη στον διοργανωτή σε κάθε πρόβλημα που θα προκύψει.

Μικρές λεπτομέρειες που κάνουν μεγάλη διαφορά

Σε πραγματικές εκδηλώσεις, η εμπειρία στις τουαλέτες κρίνεται συχνά από φαινομενικά δευτερεύοντα στοιχεία. Όταν αυτά λείπουν, αθροιστικά χαλούν την εικόνα.

Η επάρκεια φωτισμού είναι ένα από τα πιο υποτιμημένα θέματα. Οι φορητές τουαλέτες που τοποθετούνται σε σκιερά σημεία ή κοντά σε δέντρα έχουν ανάγκη από πρόσθετο φωτισμό, τόσο έξω όσο και μέσα. Ένα μικρό led φως σε κάθε καμπίνα και δύο - τρεις καλές κολώνες φωτισμού στον χώρο αλλάζουν πλήρως τη νυχτερινή εμπειρία.

Η σήμανση επίσης παίζει ρόλο. Σε μεγάλους χώρους, ο κόσμος πρέπει να μπορεί να εντοπίσει εύκολα τις τουαλέτες, χωρίς να ρωτάει συνεχώς το προσωπικό. Απλές πινακίδες, σε στρατηγικές θέσεις, μειώνουν τις άσκοπες μετακινήσεις. Σε οικογενειακά movements με παιδιά, βοηθά ιδιαίτερα η καθαρή διακριτή σήμανση.

Τέλος, η πρόβλεψη απορριμμάτων. Αν δεν υπάρχουν καλάθια έξω και, όπου επιτρέπεται, μέσα στις μονάδες, πολλοί χρήστες θα αφήνουν χαρτιά ή άλλα αντικείμενα στο δάπεδο ή σε σημεία που φράζουν την λειτουργία. Μικρά, κλειστά καλάθια έξω από τα clusters τουαλετών κρατούν τον χώρο πιο καθαρό.

Πρακτικός οδηγός σχεδιασμού για διοργανωτές

Για να μεταφραστούν όλα τα παραπάνω σε πρακτική δράση, βοηθά ένα σύντομο, συγκεντρωτικό πλάνο.

- 1) Ορίστε με σαφήνεια το προφίλ της εκδήλωσης: αναμενόμενο πλήθος, διάρκεια, κατανάλωση ποτών, ηλικιακή σύνθεση.
- 2) Επιλέξτε τον βασικό τύπο μονάδων: απλές φορητές τουαλέτες, VIP, χημικές τουαλέτες ΑμεΑ, συμπληρωματικά ουρητήρια. three) Υπολογίστε τον αριθμό των απαιτούμενων μονάδων με βάση συντηρητικούς συντελεστές και προβλέψτε ένα μικρό περιθώριο ασφαλείας. 4) Σχεδιάστε τη χωροθέτηση μαζί με τον πάροχο, λαμβάνοντας υπόψη πρόσβαση service, φωτισμό, σήμανση και αισθητική ένταξη στον χώρο.
- 5) Συμφωνήστε αναλυτικά το πρόγραμμα carrier: πριν, κατά τη διάρκεια και μετά το occasion, με σαφείς ώρες, υπεύθυνους και τρόπους επικοινωνίας.

Σύνοψη βασικών τύπων και χρήσεων

Για να έχετε μια συνοπτική εικόνα, παραθέτω τους κυριότερους τύπους και τις συνηθέστερες χρήσεις τους, όπως προκύπτουν από πραγματικά tasks:

- Τυπικές κινητές / φορητές τουαλέτες: κατάλληλες για τις περισσότερες υπαίθριες εκδηλώσεις, αθλητικές διοργανώσεις, πανηγύρια, μικρά festivals και ως βασική λύση υγιεινής σε πολλαπλές ζώνες ενός μεγάλου χώρου.
- Χημικές τουαλέτες εργοταξίου: ειδικά σχεδιασμένες για τουαλέτες για κατασκευές, με ανθεκτικότητα, δυνατότητα συχνού καθαρισμού και λειτουργία σε απαιτητικές συνθήκες σκόνης, λάσπης και βαριάς χρήσης.
- VIP χημικές τουαλέτες: χρησιμοποιούνται σε εταιρικά activities, δεξιώσεις, χημικές τουαλέτες για γάμο, personal parties, και σε VIP ζώνες συναυλιών ή fairs, όταν απαιτείται αναβαθμισμένη εμπειρία.

- Χημικές τουαλέτες ΑμεΑ: απαραίτητες σε κάθε σοβαρή διοργάνωση, για πραγματική προσβασιμότητα του χώρου, είτε μιλάμε για εκδηλώσεις κοινού είτε για εργοτάξια και χώρους επαγγελματικής δραστηριότητας.
- Συμπληρωματικές λύσεις (ουρητήρια, σταθμοί πλυσίματος χεριών, ντουζιέρες): ενισχύουν την βασική υποδομή σε μεγάλα festivals, tenting parts, αθλητικές διοργανώσεις μεγάλης διάρκειας και οργανωμένες ζώνες προσωπικού.

Με σωστό σχεδιασμό, ενημερωμένη επιλογή προμηθευτή και ουσιαστική φροντίδα στη λεπτομέρεια, οι προσωρινές τουαλέτες μπορούν να λειτουργήσουν αθόρυβα και αποτελεσματικά, χωρίς να αποσπούν από την ουσία της εκδήλωσης. Ο στόχος είναι πάντα ο ίδιος: το κοινό να θυμάται την εμπειρία της εκδήλωσης, όχι τις τουαλέτες της.