

Οι προσωρινές τουαλέτες σε εργοτάξια και γενικά σε χώρους κατασκευών αντιμετωπίζονται συχνά σαν δευτερεύον ζήτημα. Όποιος όμως έχει δουλέψει πραγματικά σε εργοτάξιο ξέρει ότι μια κακή λύση υγιεινής μπορεί να ρίξει το ηθικό, να αυξήσει τις απουσίες, να δημιουργήσει εντάσεις με τους εργαζόμενους, ακόμη και να οδηγήσει σε ελέγχους και πρόστιμα.

Η ύπαρξη κατάλληλων φορητών τουαλετών δεν είναι «πολυτέλεια» ούτε θέμα καλής θέλησης. Είναι νομική υποχρέωση του εργοδότη και ειδικότερα του εργολάβου ή του κύριου αναδόχου του έργου. Στο άρθρο αυτό εστιάζουμε στην ελληνική πραγματικότητα: τι απαιτεί η νομοθεσία, ποιες είναι οι πρακτικές που λειτουργούν, πώς επιλέγονται χημικές τουαλέτες εργοταξίου και πώς κατανέμονται ευθύνες ανάμεσα σε εργολάβους, υπεργολάβους και ιδιοκτήτες έργων.

Γιατί η υγιεινή στις κατασκευές είναι κρίσιμη

Σε ένα μέσο εργοτάξιο οικοδομής, ακόμη και μόνο με 15 ή 20 άτομα προσωπικό, οι ανάγκες σε βασικές υποδομές υγιεινής είναι συνεχείς. Οι εργαζόμενοι περνούν πολλές ώρες στον χώρο, με έντονη σωματική κόπωση, συχνή κατανάλωση νερού και τροφής, συχνά σε απομακρυσμένες περιοχές όπου δεν υπάρχει καμία μόνιμη τουαλέτα.

Όταν οι προσωρινές τουαλέτες απουσιάζουν ή βρίσκονται σε κακή κατάσταση, τα φαινόμενα είναι γνώριμα:

Οι εργαζόμενοι αναγκάζονται να χρησιμοποιήσουν γειτονικά οικόπεδα ή κοινόχρηστους χώρους, πράγμα που γεννά παράπονα από περιοίκους και τοπικές αρχές. Οι επισκέψεις σε καφενεία και μαγαζιά για να χρησιμοποιηθούν τουαλέτες αυξάνονται, με απώλεια χρόνου και αντιπαραθέσεις με καταστηματαρχες. Οι συνθήκες υγιεινής υποβαθμίζονται, ιδιαίτερα για γυναίκες, για ΑμεΑ ή για άτομα που χρειάζονται συχνότερη χρήση τουαλέτας για ιατρικούς λόγους.

Σε έργα που δέχονται πολλούς επισκέπτες, επιθεωρητές, συνεργεία τρίτων ή πελάτες, η έλλειψη αξιοπρεπών λύσεων υγιεινής εργοταξίου δημιουργεί αμέσως αρνητική εικόνα επαγγελματισμού. Για αυτό και οι έξυπνοι εργολάβοι αντιμετωπίζουν τις εξωτερικές τουαλέτες όχι σαν «αναγκαίο κακό», αλλά σαν μέρος της συνολικής οργάνωσης του έργου.

Νομοθετικό πλαίσιο στην Ελλάδα

Η βασική υποχρέωση για ασφαλείς και υγιεινές συνθήκες στα προσωρινά και κινητά εργοτάξια πηγάζει από την Οδηγία ninety two/fifty seven/EOK, η οποία έχει ενσωματωθεί στο ελληνικό δίκαιο. Στην Ελλάδα κυρίως εφαρμόζονται:

- το ΠΔ 305/1996 για ελάχιστες προδιαγραφές ασφάλειας και υγείας στα προσωρινά ή κινητά εργοτάξια
- το ΠΔ 1073/1981 και συναφή διατάγματα που ορίζουν γενικές υποχρεώσεις εργοδοτών σε θέματα υγιεινής
- συμπληρωματικές υπουργικές αποφάσεις για εγκαταστάσεις υγιεινής, αποδυτήρια και χώρους ανάπαυσης

Το ΠΔ 305/1996 ξεκαθαρίζει ότι ο κύριος του έργου, ο εργολάβος και κάθε εργοδότης που απασχολεί προσωπικό στο εργοτάξιο φέρουν ευθύνη για την παροχή επαρκών εγκαταστάσεων υγιεινής. Ο όρος «επαρκείς» δεν αφορά μόνο τον αριθμό των τουαλετών αλλά και την κατάσταση τους, τη συντήρηση, τον φωτισμό, τον εξαερισμό και κυρίως την πρόσβαση για όλους.

Στις εθνικές διατάξεις και στις σχετικές εγκυκλίους των Επιθεωρήσεων Εργασίας συναντά κανείς συγκεκριμένες αναλογίες, όπως μία τουαλέτα για κάθε συγκεκριμένο αριθμό εργαζομένων, καθώς και

απαιτήσεις για αποδυτήρια, ντους και νιπτήρες ανάλογα με το είδος εργασίας. Στην πράξη, ακόμη και όπου η νομοθεσία αφήνει περιθώρια ερμηνείας, οι επιθεωρητές αξιολογούν αν η λύση υγιεινής εργοταξίου είναι λειτουργική ή μόνο «στα χαρτιά».

Ελάχιστες απαιτήσεις για προσωρινές τουαλέτες σε εργοτάξια

Η εμπειρία από δεκάδες εργοτάξια στην Ελλάδα δείχνει ότι οι γενικές συστάσεις που χρησιμοποιούνται ευρέως στην Ευρώπη λειτουργούν ικανοποιητικά και στις δικές μας συνθήκες. Η πρώτη παράμετρος είναι ο αριθμός των φορητών τουαλετών.

Μια πρακτική προσέγγιση, για εργοτάξια με τυπικό ωράριο, είναι η εξής:

1. Μία φορητή τουαλέτα για έως 10 εργαζόμενους που παραμένουν πλήρη βάρδια στον χώρο.
2. Από 11 έως περίπου 25 εργαζόμενους, δύο τουαλέτες.
3. Πάνω από 25 άτομα, προστίθεται συνήθως μία χημική τουαλέτα για κάθε επιπλέον 15 έως 20 εργαζόμενους, ανάλογα με το είδος εργασίας.
4. Σε εργοτάξια με βαρύ, σκονισμένο ή «βρώμικο» αντικείμενο, είναι απαραίτητοι και επαρκείς νιπτήρες με τρεχούμενο νερό, όχι μόνο απολυμαντικό τζελ.
5. Εκεί όπου εργάζονται γυναίκες, προβλέπονται χωριστές ή τουλάχιστον κλειδωμένες τουαλέτες, με ικανοποιητικό φωτισμό και κάδο στον χώρο.

Οι αριθμοί αυτοί δεν αντικαθιστούν τη νομοθεσία, αλλά χρησιμοποιούνται από περισσότερες εταιρείες ενοικίασης χημικών τουαλετών ως βάση υπολογισμού. Το σημαντικό είναι να ληφθεί υπόψη και η συχνότητα καθαρισμού. Εάν οι κινητές τουαλέτες καθαρίζονται σπάνια, χρειάζονται περισσότερες μονάδες για να παραμείνει ανεκτή η κατάσταση, ειδικά τους θερινούς μήνες.

Η δεύτερη κρίσιμη παράμετρος είναι η προσβασιμότητα. Οι χημικές τουαλέτες ΑμεΑ, με μεγαλύτερη καμπίνα, πλατφόρμα χωρίς σκαλοπάτι και χειρολαβές, δεν είναι είδος πολυτελείας μόνο για μεγάλα έργα. Σε κάθε εργοτάξιο όπου είναι πιθανό να βρεθεί άτομο με κινητική δυσκολία, είτε εργαζόμενος είτε επισκέπτης, η ύπαρξη έστω μιας τέτοιας μονάδας αποδεικνύει πραγματικό σεβασμό στη νομοθεσία και στα ανθρώπινα δικαιώματα.

Ρόλοι και υποχρεώσεις: ποιος κάνει τι

Σε μια μεγάλη κατασκευή, σπάνια υπάρχει μόνο ένας εργοδότης. Συνήθως συναντάμε γενικό εργολάβο ή κύριο ανάδοχο, υπεργολάβους, συνεργεία ειδικοτήτων και προσωπικό του κυρίου του έργου. Όλοι έχουν εργαζόμενους στο ίδιο εργοτάξιο. Η νομοθεσία ζητά από όλους να διασφαλίζουν την υγεία και την ασφάλεια του προσωπικού τους, όμως η πρακτική οργάνωση των προσωρινών τουαλετών πέφτει κατά κανόνα στον εργολάβο που έχει τη γενική ευθύνη του χώρου.

Στη σύμβαση ανάμεσα σε κύριο έργο και εργολάβο πρέπει να αναφέρεται ρητά ποιος αναλαμβάνει την προμήθεια και συντήρηση των τουαλετών εργοταξίου. Όπου αυτό δεν έχει διευκρινιστεί, η ευθύνη καταλήγει στον εργοδότη που ελέγχει τον χώρο. Στην πράξη, αν φτάσει καταγγελία στην Επιθεώρηση Εργασίας, η διερεύνηση θα ζητήσει από τον διαχειριστή του έργου να δείξει ποιο είναι το σχέδιο υγιεινής, ποια εταιρεία έχει αναλάβει την ενοικίαση χημικών τουαλετών, πώς τεκμηριώνονται οι καθαρισμοί κλπ.

Ο εργοδότης οφείλει:

να εξασφαλίζει επαρκή αριθμό προσωρινών τουαλετών, σε θέσεις προσιτές από όλα τα μέτωπα εργασίας

να φροντίζει για την τακτική συντήρηση, εκκένωση και απολύμανση μέσω εξειδικευμένης εταιρείας να διασφαλίζει ότι οι εξωτερικές τουαλέτες έχουν φωτισμό, αερισμό και προστασία από καιρικά φαινόμενα να ενημερώνει τους εργαζόμενους για τις θέσεις των τουαλετών και να παρεμβαίνει όταν παρατηρούνται φαινόμενα κακής χρήσης να διατηρεί αρχείο συμβάσεων και δελτίων συντήρησης, ώστε να αποδεικνύεται η συμμόρφωση

Η ευθύνη όμως δεν σταματά στον εργοδότη. Ο τεχνικός ασφαλείας και ο ιατρός εργασίας (όπου προβλέπεται) οφείλουν να ελέγχουν τακτικά την κατάσταση και να προτείνουν βελτιώσεις. Σε αρκετές αυτοψίες έχω δει ιατρούς εργασίας να επιμένουν σε πρόσθετη φορητή τουαλέτα μετά από περίοδο καύσωνα, όταν η ήδη υπάρχουσα δεν επαρκούσε παρότι στα χαρτιά «κάλυπτε» τον αριθμό ατόμων.

Ενοικίαση χημικών τουαλετών ή αγορά; Πού συμφέρει τι

Οι περισσότερες εργοληπτικές επιχειρήσεις στην Ελλάδα επιλέγουν την ενοικίαση χημικών τουαλετών. Η αγορά χημικής τουαλέτας έχει νόημα κυρίως για εταιρείες που διατηρούν μόνιμα, μεγάλα εργοτάξια ή διαθέτουν δικό τους στόλο μηχανημάτων και προσωπικού συντήρησης.

Η ενοικίαση έχει πλεονεκτήματα: η εταιρεία ενοικίασης αναλαμβάνει την εκκένωση, τον καθαρισμό, την αναπλήρωση αναλωσίμων, τη μεταφορά και τοποθέτηση. Σε μικρά και μεσαία έργα η χρέωση γίνεται συνήθως σε μηνιαία βάση, περιλαμβάνοντας έναν ή δύο καθαρισμούς την εβδομάδα. Για εργοτάξια υψηλής χρήσης, μπορεί να συμφωνηθεί συχνότερη εξυπηρέτηση, με ανάλογη αύξηση κόστους.

Η αγορά χημικής τουαλέτας αυξάνει την ελευθερία μετακίνησης από έργο σε έργο, αλλά δημιουργεί εσωτερικό κόστος: χρειάζεται όχημα με δυνατότητα αναρρόφησης, άδεια για μεταφορά λυμάτων, χώροι απόρριψης, χειριστές εκπαιδευμένοι στη χρήση χημικών. Στην πράξη, μόνο μεγάλες τεχνικές εταιρείες ή εταιρείες που συνδέουν τουαλέτες εκδηλώσεων με πάγια δραστηριότητα υιοθετούν τέτοια λύση.

Για να ζυγίσει κάποιος αντικειμενικά τις δύο επιλογές, καλό είναι να εξετάσει τα εξής:

- διάρκεια του έργου και πιθανότητα να «μεταναστεύσει» η τουαλέτα σε επόμενα έργα
- μέσο αριθμό εργαζομένων και αναμενόμενη συχνότητα καθαρισμών
- ύπαρξη ή όχι δικής του υποδομής για διαχείριση λυμάτων
- απαιτήσεις για ειδικούς τύπους, όπως VIP χημικές τουαλέτες ή χημικές τουαλέτες ΑμεΑ
- γεωγραφική διασπορά των έργων, που επηρεάζει το κόστος μεταφοράς και εξυπηρέτησης

Όπου υπάρχει αμφιβολία, η πρακτική δείχνει ότι η ενοικίαση είναι σχεδόν πάντα οικονομικότερη και ασφαλέστερη ως προς τη συμμόρφωση σε κανόνες υγιεινής.

Τύποι φορητών και χημικών τουαλετών για εργοτάξια

Η αγορά έχει εξελιχθεί σημαντικά. Δεν μιλάμε πια μόνο για μια πλαστική καμπίνα με χημικό δοχείο. Ανάλογα με το είδος έργου, τοποθεσίας και πελατών, μπορούν να χρησιμοποιηθούν διαφορετικές λύσεις υγιεινής εργοταξίου.

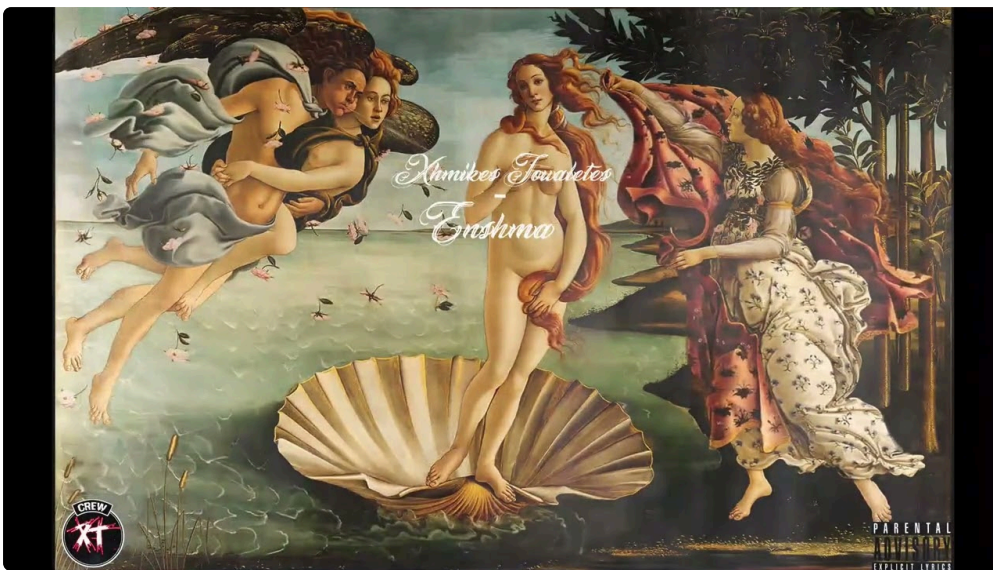
Οι κλασικές φορητές τουαλέτες εργοταξίου είναι αυτοτελείς καμπίνες, με χημικό υγρό στο δοχείο, εξαερισμό στην οροφή και βασικό εξοπλισμό. Είναι η πιο συνηθισμένη εικόνα στα ελληνικά εργοτάξια και θεωρούνται επαρκείς για την πλειονότητα των οικοδομικών εργασιών, αρκεί να καθαρίζονται τακτικά.

Οι κινητές τουαλέτες με νιπτήρα και μικρή δεξαμενή νερού προσφέρουν καλύτερη υγιεινή, ειδικά όπου γίνεται χειρισμός υλικών που λερώνουν έντονα τα χέρια, όπως λάδια, κόλλες, ρητίνες. Σε τέτοιες περιπτώσεις, οι

απλές χημικές τουαλέτες χωρίς νιπτήρα δημιουργούν πρακτικό πρόβλημα, καθώς ο εργαζόμενος αναγκάζεται να ψάχνει άλλες λύσεις για να πλυθεί.

Οι χημικές τουαλέτες ΑμεΑ διαθέτουν χαμηλό ή μηδενικό κατώφλι, φαρδιά πόρτα, χειρολαβές και περισσότερο χώρο στο εσωτερικό. Ο όγκος τους μπορεί να φαίνεται μεγάλος για στενούς χώρους εργοταξίου, αλλά είναι αναγκαίος για χρήση με αμαξίδιο και γενικά για άτομα με κινητικές δυσκολίες. Πολλές εταιρείες ενοικίασης διαθέτουν πλέον τέτοια μοντέλα ειδικά για εργοτάξια, όχι μόνο για τουαλέτες εκδηλώσεων.

Οι VIP χημικές τουαλέτες συναντώνται συνήθως σε εργοτάξια υψηλού προφίλ, όπως ξενοδοχειακά συγκροτήματα, κτίρια γραφείων ή έργα με συχνές επισκέψεις πελατών και ξένων στελεχών. Παρέχουν καλύτερο φινίρισμα, ίσως ξεχωριστό χώρο νιπτήρα, καθρέφτη, φωτισμό υψηλότερου επιπέδου και πιο «καθαρή» αισθητική. Η χρήση τους δίνει άλλο μήνυμα στους επισκέπτες, ιδίως όταν οι τουαλέτες για εργαζόμενους βρίσκονται σε άλλη ζώνη.



Πρακτική οργάνωση στο εργοτάξιο

Το να παραγγείλει κανείς δυο φορητές τουαλέτες είναι το εύκολο. Το πώς θα τις εντάξει ορθά στον χώρο, με ασφάλεια και <https://who-is.gr/prosvasimes-forites-toyaletes-pliris-odigos-anesi-asfaleia-symmorfosi/> λειτουργικότητα, είναι αυτό που ξεχωρίζει τον οργανωμένο εργολάβο.

Η χωροθέτηση πρέπει να εξασφαλίζει ότι οι εργαζόμενοι δεν χρειάζεται να διασχίζουν επικίνδυνες ζώνες για να πάνε τουαλέτα. Ιδανικά, η απόσταση δεν ξεπερνά τα λίγα λεπτά περπάτημα από όλα τα βασικά μέτωπα εργασίας. Σε ψηλά κτίρια σε εξέλιξη, είναι συχνά προτιμότερο να τοποθετηθούν επιπλέον εξωτερικές τουαλέτες σε ενδιάμεσα επίπεδα, παρά μόνο στο ισόγειο, ώστε να μην χάνεται χρόνος σε μετακινήσεις.

Η σταθερότητα των κινητών τουαλετών είναι επίσης κρίσιμη. Οι καμπίνες πρέπει να εδράζονται σε επίπεδα, στιβαρή επιφάνεια, ιδανικά σε τιμμεντένιο δάπεδο ή σε παλέτες κατάλληλα δεμένες. Σε περιοχές με έντονους ανέμους, απαιτούνται πρόσθετες αγκυρώσεις. Έχω δει καμπίνα που ανατράπηκε σε εργοτάξιο νησιού, απλώς επειδή είχε στηριχτεί πάνω σε χαλαρό μπάζωμα.

Ο φωτισμός αποτελεί υποχρέωση, όχι πολυτέλεια. Οι προσωρινές τουαλέτες πρέπει να έχουν φωτισμό είτε ενσωματωμένο με μπαταρία είτε από εξωτερική παροχή. Η χρήση τους σε απόλυτο σκοτάδι μετά τη δύση του ήλιου δεν είναι επιτρεπτή. Σε εργοτάξια με νυχτερινές βάρδιες, αυτό γίνεται ιδιαίτερα κρίσιμο.

Η σήμανση βοηθά τους νέους εργαζομένους και τους επισκέπτες να εντοπίζουν γρήγορα τις τουαλέτες. Μικρές πινακίδες στις προσβάσεις, εργασιακά σχέδια όπου σημειώνεται η θέση των τουαλετών, ακόμη και

Συντήρηση, καθαρισμός και έλεγχος ποιότητας

Στα χαρτιά, σχεδόν όλες οι εταιρείες που προσφέρουν λύσεις υγιεινής εργοταξίου δεσμεύονται για τακτικό καθαρισμό. Η ουσία όμως κρίνεται στην πράξη: πόσο σχολαστικά εκτελούνται οι εκκενώσεις, αντικαθίστανται τα αναλώσιμα, απολυμαίνονται τα σημεία επαφής.

Σε ένα καλά οργανωμένο εργοτάξιο, ο υπεύθυνος εργοταξίου ή ο τεχνικός ασφαλείας κρατά απλό ημερολόγιο. Καταγράφει ποιο πρωί πέρασε το φορητό της εταιρείας ενοικίασης, τι ακριβώς έγινε, αν οι εργαζόμενοι εξέφρασαν παράπονα για τη μυρωδιά ή την καθαριότητα. Όταν προκύπτουν συχνά παράπονα, ζητείται αύξηση της συχνότητας καθαρισμού ή προσθήκη επιπλέον μονάδας.

Τα βασικά σημεία που χρειάζονται έλεγχο είναι η στάθμη των χημικών, η κατάσταση του δαπέδου, η λειτουργία κλειδαριάς και εξαερισμού, καθώς και η επάρκεια χαρτιού και σαπουνιού ή απολυμαντικού. Σε θερμές μέρες, η έλλειψη σωστού εξαερισμού ή καθυστερημένη εκκένωση μπορεί να καταστήσει τις προσωρινές τουαλέτες πρακτικά μη χρησιμοποιήσιμες.

Σημαντικό είναι και το θέμα της εκπαίδευσης των εργαζομένων. Μικρές παρεμβάσεις, όπως γραπτές οδηγίες ευγένειας στην πόρτα, συζήτηση στο toolbox meeting ή ενημέρωση από τον εργοδηγό, μειώνουν αισθητά τα φαινόμενα κακής χρήσης. Η εμπειρία δείχνει ότι όταν οι εργαζόμενοι αντιλαμβάνονται πως πρόκειται για παροχή προς όφελος τους, συνεργάζονται πιο πρόθυμα.

Συχνά λάθη που οδηγούν σε προβλήματα ή πρόστιμα

Σε πολλούς ελέγχους εργοταξίων επαναλαμβάνονται τα ίδια λάθη. Πρώτον, καθυστέρηση στην τοποθέτηση των τουαλετών. Το έργο ξεκινά, οι εργαζόμενοι μπαίνουν στον χώρο και η ενοικίαση χημικών τουαλετών κανονίζεται «την άλλη εβδομάδα». Για το διάστημα αυτό, δεν υπάρχει καμία κάλυψη και αν συμβεί έλεγχος, το επιχείρημα ότι «τις παραγγείλαμε» δεν πείθει.

Δεύτερον, υποεκτίμηση του αριθμού χρηστών. Ενώ υπογράφονται συμβάσεις για δύο ή τρεις φορητές τουαλέτες, στην πραγματικότητα το εργοτάξιο δουλεύει με πολλαπλάσιο αριθμό συνεργείων, ειδικά σε φάσεις αιχμής, όπως σκυροδετήσεις ή ηλεκτρομηχανολογικές εγκαταστάσεις. Το αποτέλεσμα είναι συνεχείς ουρές, κακή καθαριότητα και εύλογα παράπονα.

Τρίτον, λανθασμένη χωροθέτηση, όπως τοποθέτηση των κινητών τουαλετών σε σημεία με έντονη σκόνη, δίπλα σε δρόμους κίνησης βαρέων οχημάτων ή κοντά σε χώρους αποθήκευσης εύφλεκτων υλικών. Οι τουαλέτες πρέπει να είναι προστατευμένες, όχι εκτεθειμένες σε κινδύνους.

Τέταρτον, πλήρης απουσία πρόβλεψης για ειδικές ομάδες, όπως ΑμεΑ ή γυναίκες. Ακόμα κι αν το μόνιμο προσωπικό του εργοταξίου είναι μόνο άνδρες, η πιθανότητα επίσκεψης από γυναίκες μηχανικούς, επιθεωρητές ή συνεργάτιδες είναι πλέον αυτονόητη. Η πρόβλεψη τουαλέτας με αξιοπρεπή συνθήκη καθαριότητας για αυτές τις περιπτώσεις έχει και νομική και ουσιαστική σημασία.

Πέμπτον, μη τήρηση εγγράφων. Σε περίπτωση ατυχήματος ή καταγγελίας, η τεκμηρίωση ότι οι λύσεις υγιεινής εργοταξίου ήταν σε ισχύ και συντηρούνταν σωστά μπορεί να αποδειχθεί καθοριστική. Συμβάσεις ενοικίασης, δελτία εργασιών καθαρισμού, φωτογραφίες από τακτικές επιθεωρήσεις βοηθούν τον εργοδότη να στηρίξει την θέση του.

Από τα εργοτάξια στις εκδηλώσεις: κοινά μαθήματα

Πολλές εταιρείες που δραστηριοποιούνται σε τουαλέτες για κατασκευές εξυπηρετούν παράλληλα και τουαλέτες εκδηλώσεων. Συναντάμε τις ίδιες χημικές τουαλέτες για γάμο, για συναυλία, για festival, για υπαίθρια εκδήλωση, με κάποιες διαφοροποιήσεις στο φινίρισμα και στον εξοπλισμό.

Παρότι το περιβάλλον είναι διαφορετικό, ορισμένα μαθήματα περνούν από τον έναν χώρο στον άλλο. Για παράδειγμα, σε συναυλίες με υψηλή κατανάλωση ποτών, οι ανάγκες σε κινητές τουαλέτες αυξάνονται δραματικά, όπως αντίστοιχα σε εργοτάξια το καλοκαίρι με έντονες θερμοκρασίες. Σε γάμους ή εταιρικές εκδηλώσεις, οι VIP χημικές τουαλέτες λειτουργούν ως κριτήρια αξιοπρέπειας και εικόνας, αντίστοιχα με εργοτάξια υψηλού προφίλ.

Επιπλέον, η εμπειρία από εκδηλώσεις έχει βελτιώσει τον τρόπο που ορισμένες εταιρείες χειρίζονται τις λύσεις υγιεινής εργοταξίου. Καλύτερος φωτισμός, αρωματικά, πιο ευχάριστοι εσωτερικοί χρωματισμοί, ακόμη και απλές λεπτομέρειες όπως καθρέφτες ή γάντζοι για ρούχα, μπορούν να ενσωματωθούν και στις τουαλέτες για κατασκευές χωρίς σημαντική αύξηση κόστους.

Από την άλλη πλευρά, τα εργοτάξια «διδάσκουν» τις εκδηλώσεις στην αντοχή και στην πρακτικότητα. Οι τουαλέτες για festival ή μεγάλες υπαίθριες εκδηλώσεις έχουν πλέον δοκιμασμένες λύσεις σταθεροποίησης σε ανώμαλο έδαφος, ασφαλείς διαδρομές πρόσβασης και ορθολογική κατανομή ανά ζώνη χρηστών, που προέρχονται συχνά από πρακτικές σε δύσκολα εργοτάξια.

Στρατηγική προσέγγιση από τον εργολάβο

Ο εργολάβος που βλέπει τις προσωρινές τουαλέτες σαν στρατηγικό κομμάτι της οργάνωσης του έργου κερδίζει σε πολλά επίπεδα. Πρώτον, περιορίζει τον κίνδυνο προστίμων και αρνητικών παρατηρήσεων από τις αρχές. Δεύτερον, βελτιώνει τις σχέσεις με τους εργαζόμενους, που καταλαβαίνουν ότι ο εργοδότης λαμβάνει σοβαρά υπόψη βασικές τους ανάγκες. Τρίτον, δημιουργεί θετική εικόνα σε πελάτες και επισκέπτες, ιδιαίτερα όταν χρησιμοποιεί λύσεις όπως VIP χημικές τουαλέτες σε κατάλληλες ζώνες.

Η διαδικασία ξεκινά ήδη από το στάδιο της μελέτης οργάνωσης εργοταξίου. Εκεί όπου σχεδιάζονται αποθήκες, γραφεία εργοταξίου, προσβάσεις φορτηγών, θα πρέπει να σχεδιαστεί και το σύστημα λύσεων υγιεινής εργοταξίου. Πόσες φορητές τουαλέτες χρειάζονται στην αρχική φάση χωματοουργικών, πόσες στη φάση ανωδομής, πόσες όταν θα εργάζονται ταυτόχρονα συνεργεία εσωτερικών τελειωμάτων.

Η συνεργασία με αξιόπιστο πάροχο, που γνωρίζει τόσο τα εργοτάξια όσο και τις υπαίθριες εκδηλώσεις, διευκολύνει σημαντικά. Ο σωστός προμηθευτής δεν προσφέρει μόνο ενοικίαση χημικών τουαλετών, αλλά και τεχνική υποστήριξη στην επιλογή σημείων, στον υπολογισμό φορτίου ανά τουαλέτα, στην πρόβλεψη για χημικές τουαλέτες ΑμεΑ και ειδικές ανάγκες.

Τέλος, η συνεχής αναθεώρηση. Καθώς το έργο εξελίσσεται, οι ανάγκες αλλάζουν. Εκεί όπου στην αρχή επαρκούσαν δύο εξωτερικές τουαλέτες, ίσως χρειάζονται τρεις ή τέσσερις στο αποκορύφωμα των εργασιών. Αντίστροφα, στην τελική φάση, όταν το προσωπικό μειώνεται, μπορούν να απομακρυνθούν μονάδες που δεν χρειάζονται πια, μειώνοντας κόστος.

Μια ώριμη προσέγγιση στις τουαλέτες για κατασκευές συνδέεται άμεσα με τη συνολική κουλτούρα ασφάλειας της εταιρείας. Όπου η διοίκηση ενδιαφέρεται έμπρακτα για την άνεση και την αξιοπρέπεια των ανθρώπων της, το εργοτάξιο λειτουργεί πιο ήρεμα, με λιγότερα παράπονα και μεγαλύτερη παραγωγικότητα. Οι προσωρινές τουαλέτες, όσο απλό και αν μοιάζει το θέμα, αποτελούν χαρακτηριστικό δείκτη αυτής της κουλτούρας.