

토토사이트를 둘러싼 위험은 단순히 승패의 문제가 아니다. 많은 이용자들이 처음에는 배당, 경기 수, 이벤트 같은 표면적인 조건부터 본다. 그런데 실제 손실은 대개 다른 곳에서 발생한다. 당첨금을 받지 못하거나, 출금이 끝없이 지연되거나, 계정이 일방적으로 제한되는 순간부터 문제는 숫자가 아니라 구조의 문제가 된다. 이 지점에서 먹튀검증 정보는 광고 문구가 아니라 리스크를 판단하는 기초 자료가 된다.

현장에서 자주 보이는 패턴이 있다. 이용자는 사이트가 얼마나 오래 운영됐는지, 이용 후기가 얼마나 많은지, 커뮤니티에서 이름이 자주 언급되는지 정도를 보고 안심한다. [토토사이트 먹튀검증](#) 하지만 이런 지표는 생각보다 쉽게 꾸며진다. 운영 기간은 도메인 교체로 흐려질 수 있고, 후기와 추천 글은 인위적으로 생산될 수 있으며, 커뮤니티 평판도 특정 시기에는 여론전의 영향을 받는다. 그래서 리스크 관리의 단편적인 평판 확인이 아니라, 거래 흐름과 운영 방식, 고객 응대, 규정 집행의 일관성을 함께 보는 작업이어야 한다.

먹튀검증이 중요한 이유도 여기에 있다. 검증 정보의 핵심은 특정 사이트가 안전하다고 단정하는 데 있지 않다. 오히려 어떤 유형의 사고가 반복되는지, 사고 전조가 무엇인지, 운영 방식에서 어떤 불균형이 보이는지를 읽어내는 데 있다. 말하자면 먹튀검증은 결과를 알려주는 도장이 아니라, 손실 가능성을 낮추기 위한 관찰 도구에 가깝다.

리스크는 어디서 시작되는가

토토사이트 리스크를 이야기할 때 많은 사람이 해킹이나 서버 장애 같은 기술적 문제를 먼저 떠올린다. 물론 그런 변수도 있다. 다만 실제 분쟁의 대부분은 기술보다는 운영정책과 자금 흐름의 불투명성에서 생긴다. 예를 들어 입금은 몇 분 안에 처리되는데 출금은 유난히 오래 걸린다면, 그 지연은 단순한 시스템 문제일 수도 있고 자금 운용 여력이 부족하다는 신호일 수도 있다. 여기에 추가 인증, 통장 내역 요구, 가족 계좌 제한, 중복 가입 의심 같은 사유가 반복적으로 불기 시작하면 운영 리스크는 더 커진다.

특히 이벤트가 과도하게 공격적인 곳은 주의해서 볼 필요가 있다. 신규 가입 보너스가 지나치게 크거나, 손실 보전 비율이 비정상적으로 높거나, 특정 시간대 입금 보너스를 반복적으로 밀어붙이는 경우가 그렇다. 겉으로는 혜택처럼 보이지만, 실제로는 빠른 자금 유입이 더 시급한 상태일 수 있다. 경험상 이런 사이트는 평소에는 친절하다가도 출금 구간에서 태도가 급격히 바뀌는 경우가 적지 않다.



여기서 중요한 점은, 먹튀는 항상 극적인 방식으로만 나타나지 않는다는 사실이다. 사이트가 하루아침에 닫히는 전형적인 사례도 있지만, 더 흔한 것은 점진적 악화다. 처음에는 소액 출금을 정상 처리한다. 이용자는 신뢰를 쌓는다. 이후 베팅 규모가 커지거나 적중이 누적되면 검수 시간이 늘어나고, 규정 해석이 엄격해지고, 갑자기 이전에는 문제 삼지 않던 항목이 등장한다. 이런 과정은 노골적인 사기라기보다 운영상 재량처럼 포장되기 쉬워서 더 위험하다.

먹튀검증 정보는 무엇을 봐야 하나

먹튀검증이라는 말이 널리 쓰이지만, 실제로 도움이 되는 정보와 그렇지 않은 정보는 분명히 갈린다. 단순히 안전, 보증, 추천 같은 단어를 반복하는 페이지는 참고 가치가 낮다. 반대로 이용자 분쟁 사례의 구체적인 맥락이 드러나는 정보는 훨씬 유용하다. 언제 가입했고, 어떤 게임을 이용했고, 얼마를 입금했으며, 어느 시점에서 출금 문제가 발생했는지, 운영진은 어떤 사유를 제시했는지가 정리돼 있어야 판단이 가능하다.

먹튀검증 정보를 볼 때 가장 먼저 확인할 것은 사건의 재현성이다. 같은 유형의 불만이 여러 시기, 여러 이용자에게 반복되는지 살펴봐야 한다. 예를 들어 출금 지연만 놓고 보면 단발성 문제일 수 있다. 그런데 비슷한 문장으로 똑같은 해명이 이어지고, 그 뒤에 계정 제한이나 원금 처리로 끝나는 사례가 누적된다면 이는 운영 정책의 방향성을 보여주는 신호가 된다.

또 하나는 검증 주체의 이해관계다. 많은 검증 페이지가 실제로는 제휴 유입을 전제로 움직인다. 이 경우 위험 신호를 축소하거나, 문제 제기를 하면서도 최종적으로는 가입을 유도하는 방식이 흔하다. 따라서 먹튀검증 정보 자체도 검증 대상이다. 표현이 과도하게 단정적이거나, 모든 사이트를 등급화해 놓고 차이를 설명하지 못하거나, 분쟁 사례보다 홍보 문장이 훨씬 많다면 한 번 더 거리를 둘 필요가 있다.

사례가 말해주는 것

가령 어떤 사이트가 “소액은 빠르게, 고액은 지연”이라는 평가를 반복적으로 받는다고 해보자. 이 패턴은 매우 중요하다. 소액 출금이 잘 된다는 사실만으로 안전하다고 보기 어렵기 때문이다. 운영 측이 신뢰를 쌓기 위해 소액만 원활히 처리하는 경우는 충분히 가능하다. 반대로 일정 금액 이상부터 추가 서류, 본인 확인, 배당 검수, 비정상 패턴 조사 같은 이유를 붙이며 시간을 끄는 방식은 자주 보고되는 유형이다.

또 다른 사례는 규정의 선택적 집행이다. 베팅 당시에는 아무 문제 없던 조합이, 적중 후에는 양방 의심이나 규정 위반으로 해석된다. 실제로 부정 이용 방지를 위한 규정은 필요하다. 문제는 그 규정이 사전에 명확히 공지됐는지, 유사한 사례에 일관되게 적용됐는지다. 리스크 관리는 규정의 존재 여부보다 집행의 예측 가능성을 보는 일에 가깝다.

평판보다 더 중요한 운영의 일관성

오래된 사이트, 회원 수가 많은 사이트, 검색량이 높은 사이트가 무조건 더 안전한 것은 아니다. 물론 운영 기간이 짧은 신생 사이트보다 축적된 이력이 있는 곳이 판단 자료는 더 많다. 그러나 장기 운영이라는 외형은 얼마든지 마케팅 포인트가 될 수 있다. 도메인이 달라졌는지, 브랜드명이 바뀌었는지, 고객센터 응답 방식이 시기마다 달라졌는지까지 봐야 실제 연속성을 파악할 수 있다.

실무적으로 보면 가장 신뢰할 만한 지표는 운영의 일관성이다. 입금과 출금 처리 시간이 안정적인지, 공지와 규정이 자주 바뀌지 않는지, 고객 문의에 대한 답변 톤이 상황에 따라 급변하지 않는지, 문제 발생 시 해결 절차가 정리돼 있는지 같은 요소들이다. 이 부분은 겉보기 화려함과 별개로 드러난다. 사이트 디자인이 정교하고 홍보 문구가 세련돼도, 분쟁 대응이 임의적이라면 리스크는 높다.

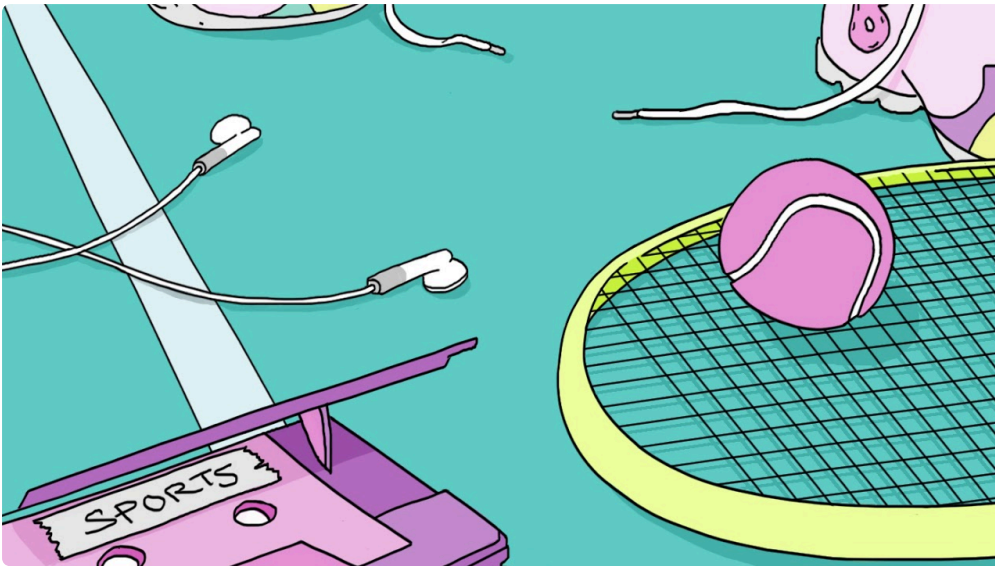
특히 이벤트 운영에서 일관성이 무너지면 위험 신호로 보는 것이 맞다. 보너스는 크게 홍보하면서 롤링 조건이나 출금 제한은 눈에 띄지 않게 숨기는 방식, 또는 공지 없이 조건을 바꾸는 방식은 사후 분쟁의 씨앗이 된다. 이용자는 혜택을 기준으로 의사결정을 하지만, 실제 권리는 약관과 운영 공지에서 결정된다. 이런 구조에서는 체감 만족도와 실제 안전성이 어긋나기 쉽다.

토토사이트 리스크를 줄이는 현실적인 확인 포인트

아래 항목은 현장에서 반복적으로 유효했던 기본 점검이다. 완벽한 보장은 아니지만, 손실 가능성을 낮추는 데에는 분명한 도움이 된다.

1. 출금 관련 후기의 맥락을 본다. 단순히 "출금 됨" 같은 한 줄 평보다, 금액대와 처리 시간, 추가 요구 사항이 함께 적힌 사례가 훨씬 중요하다.
2. 규정 공지의 가시성을 확인한다. 양방, 중복 가입, 가족 계좌, 보너스 롤링 같은 쟁점이 어디에 어떻게 적혀 있는지 살펴봐야 한다.
3. 고객센터 응대 패턴을 본다. 질문에 바로 답하는지보다, 불리한 문의에도 같은 기준으로 설명하는지가 더 중요하다.
4. 도메인 변경 이력이나 브랜드 변경 흔적을 체크한다. 이름만 바꾸고 평판을 초기화하는 경우가 있기 때문이다.
5. 과도한 프로모션을 경계한다. 시장 평균에서 크게 벗어난 혜택은 대개 다른 곳에서 비용을 회수하려는 구조를 동반한다.

이 다섯 가지는 특별한 기술이 필요한 작업이 아니다. 다만 많은 이용자가 입장 전에 하지 않고, 문제를 겪은 뒤에야 뒤늦게 확인한다. 리스크 관리는 사후 분석이 아니라 사전 관찰이어야 한다.



먹튀검증 커뮤니티를 볼 때 생기는 착시

커뮤니티는 분명 도움이 된다. 실사용 경험이 모이고, 빠르게 경고가 확산되며, 특정 사이트의 태도 변화를 비교적 일찍 포착할 수 있다. 하지만 커뮤니티 역시 착시가 많다. 가장 흔한 문제는 극단값 편향이다. 큰 손실을 본 이용자와 큰 당첨을 경험한 이용자의 글은 강한 감정을 담는다. 반면 애매하게 끝난 다수의 사례는 기록되지 않는다. 그래서 체감보다 훨씬 극단적인 그림이 형성될 수 있다.

또 하나는 홍보성 침투다. 검증을 표방하면서 사실상 추천을 유도하는 게시물, 후기처럼 보이지만 구조가 비슷한 광고 글, 특정 사이트에 우호적인 댓글 흐름은 생각보다 흔하다. 이 경우 정보의 **먹튀검증** 밀도를 보면 대체로 티가 난다. 실제 경험담은 구체적인 시간, 금액, 대응 과정이 들어간다. 반면 홍보 글은 장점은 길게 쓰고 불리한 조건은 모호하게 처리한다.

먹튀검증 정보를 소비할 때는 단일 게시물보다 흐름을 봐야 한다. 한 달 단위로 평가가 어떻게 바뀌는지, 출금 사고가 물리는 시점이 있는지, 큰 경기나 시즌 이벤트 직후 불만이 급증하는지 같은 패턴이 더 많은 것을 말해준다. 운영이 안정적인 사이트는 평판이 완벽하지는 않아도, 문제의 유형이 반복적으로 누적되지 않는 편이다. 반대로 위험한 사이트는 비슷한 사유가 여러 이름으로 재등장한다.

소액 테스트의 한계

이용자들 사이에서는 “처음엔 소액으로 테스트해 보면 된다”는 말이 널리 퍼져 있다. 이 방법이 완전히 틀린 것은 아니다. 입금 반영 속도, 고객센터 반응, 기본 출금 처리 여부를 보는 데는 어느 정도 의미가 있다. 다만 이것만으로 안전성을 판단하는 것은 매우 위험하다.

운영 입장에서 소액 이용자는 관리 비용이 낮고 신뢰 형성에 도움이 된다. 그래서 소액 구간에서 문제를 드러내지 않는 것이 오히려 합리적일 수 있다. 진짜 위험은 이용 금액이 커지거나 적중이 누적됐을 때 나타난다. 다시 말해 소액 테스트는 진입 장벽을 확인하는 정도이지, 리스크 전체를 검증하는 도구가 아니다.

현실적으로 더 중요한 것은 금액이 아니라 조건 변화다. 소액 출금이 잘 됐더라도, 갑자기 이벤트 참여가 불거나, 특정 게임 이용 이후 규정 검수가 길어지거나, 고객센터의 표현이 단호해지는 순간이 있다면 그때부터는 해석을 바꿔야 한다. 많은 분쟁이 “초반에는 문제 없었다”는 말에서 시작된다. 초반이 괜찮았다는 사실은 안전의 증거가 아니라 전략의 일부일 수 있다.

운영 자금과 배당 구조의 상관관계

직접 내부 장부를 볼 수는 없지만, 외부에서도 운영 자금 상태를 어느 정도 추정할 단서는 있다. 지나치게 높은 보너스, 비정상적으로 후한 손실 복구, 특정 시간대 집중 입금 유도, 연속된 도메인 이전, 잦은 점검 공지는 자금 운용이 불안정할 때 자주 동반된다. 물론 이런 징후 하나만으로 단정할 수는 없다. 그러나 여러 신호가 한꺼번에 나타난다면 위험도를 높게 보는 편이 보수적이다.

배당 구조도 참고할 만하다. 시장 평균 대비 눈에 띄게 유리한 조건을 내세우는 곳은 처음에는 매력적으로 보인다. 하지만 지나치게 좋은 조건은 두 가지로 귀결되는 경우가 많다. 하나는 이용자 확보를 위한 단기 출혈 경쟁이고, 다른 하나는 출금 단계에서 규정 해석을 강화해 회수하는 방식이다. 결국 숫자가 좋아 보여도 정산이 불투명하면 실익은 없다.

실제 이용자 분쟁을 보면 문제의 본질은 적중 여부보다 정산 가능성에 있다. 베팅 상품이 다양하고 인터페이스가 편해도, 당첨 후 권리를 확정받기 어렵다면 상품 가치가 무너진다. 이 때문에 토토사이트를 평가할 때는 게임 경험보다 정산 경험을 우선해서 봐야 한다. 사이트의 진짜 성격은 당첨자가 나왔을 때 드러난다.

위험 신호는 보통 사소한 불편으로 시작된다

갑작스러운 먹튀는 드라마틱해서 기억에 남지만, 실제로는 작은 신호가 먼저 **토토사이트** 오는 경우가 많다. 로그인 빈도가 잦아지거나, 인증 절차가 불규칙해지거나, 고객센터 운영 시간이 들쭉날쭉해지거나, 공지 문구가 이전보다 공격적으로 바뀌는 식이다. 처음에는 별일 아닌 것처럼 보인다. 하지만 이런 변화는 운영 상태가 이전과 같지 않다는 힌트가 된다.

경험상 특히 주의할 만한 징후는 아래와 같다.

1. 출금 지연 사유가 매번 달라진다.

2. 규정 해석이 적중 후에만 엄격해진다.
3. 고객센터 답변이 복사 문구처럼 반복된다.
4. 보너스나 이벤트 공지가 비정상적으로 찾아진다.
5. 도메인 접속 주소가 자주 바뀌는데 설명이 빈약하다.

이런 신호가 하나 보였다고 바로 사고가 난다고 볼 수는 없다. 다만 두세 가지가 동시에 나타나면 태도를 보수적으로 바꾸는 것이 맞다. 리스크 관리의 의심을 증명하는 일이 아니라, 의심이 충분할 때 노출을 줄이는 일이다.

먹튀검증의 한계도 분명히 알아야 한다

먹튀검증 정보가 유용하다고 해서 만능은 아니다. 첫째, 모든 사고가 공개되지 않는다. 일부 이용자는 문제를 겪어도 기록을 남기지 않고, 일부는 합의나 보상으로 글을 내리기도 한다. 둘째, 공개된 사례도 사실관계가 완전하지 않을 수 있다. 운영 규정 위반이 실제로 있었는지, 이용자의 설명이 빠진 부분은 없는지, 외부에서는 전부 확인하기 어렵다.

셋째, 사이트 상태는 시간에 따라 변한다. 한때 안정적이던 곳이 자금 문제나 운영진 교체로 급격히 나빠질 수 있고, 반대로 초기에 잡음이 있던 곳이 정책을 정비하는 경우도 있다. 그래서 예전의 안전 기록만으로 현재를 보장할 수 없고, 과거의 사고 기록만으로 현재를 단정하는 것도 조심해야 한다. 결국 중요한 것은 최신성, 반복성, 맥락이다.

이 한계를 인정해야 먹튀검증 정보를 제대로 쓸 수 있다. 검증은 최종 판정이 아니라 참고 체계다. “안전하다” 또는 “위험하다”는 이분법보다, “어떤 조건에서 리스크가 커지는가”를 읽는 접근이 더 현실적이다. 그 차이가 실제 손실을 줄인다.

법적 책임과 개인 판단의 문제

토토사이트 이용은 단순한 서비스 선택의 문제가 아니라 법적, 재정적, 개인정보 측면의 위험을 함께 안고 있다. 따라서 먹튀검증을 소비자 보호 도구로 참고하더라도, 그 정보가 이용 자체의 안전성을 보장해 주는 것은 아니다. 특히 개인정보 제출 요구가 늘어나는 사이트는 각별히 신중해야 한다. 출금 검수를 이유로 신분 확인 자료나 금융 관련 정보를 과도하게 요구하는 경우, 분쟁이 끝난 뒤에도 정보 관리 측면에서 부담이 남을 수 있다.

이 지점에서 중요한 것은 판단의 순서다. 많은 이용자가 먼저 참여하고 나중에 검증한다. 하지만 리스크 관리의 반대로 작동해야 한다. 사전에 정보 흐름을 확인하고, 이상 징후가 있으면 애초에 관여를 줄여야 한다. 위험이 현실화한 뒤에 기록을 모으는 것은 피해 회복보다 경고 공유의 의미가 더 크다. 이미 손실이 발생한 상태에서는 선택지가 크게 줄어든다.

결국 남는 것은 기록을 읽는 습관이다

먹튀검증 정보로 토토사이트 리스크를 관리한다는 말은 거창해 보일 수 있다. 실제로 필요한 것은 복잡한 분석 기술이 아니라, 기록을 읽고 반복 패턴을 구분하는 습관에 가깝다. 출금이 문제였는지, 규정이 문제였는지, 고객센터가 문제였는지, 아니면 운영 구조 전체가 흔들리고 있었는지를 차분히 나눠보면 보이는 것들이 있다.

안전해 보이는 문구, 오래된 브랜드명, 커뮤니티의 과장된 추천보다 더 믿을 만한 것은 구체적인 분쟁 기록과 운영의 일관성이다. 소액 처리 성공은 참고 자료일 뿐이고, 진짜 평가는 당첨과 출금 구간에서 이뤄진다. 과한 혜택은 대개 다른 방식의 비용 회수를 동반하고, 규정은 존재 자체보다 적용 방식이 중요하다. 먹튀검증의 역할은 바로 그 현실을 가시화하는 데 있다.

결국 리스크 관리의 좋은 사이트를 찾는 일이 아니라, 나쁜 신호를 빨리 읽는 일에 더 가깝다. 토토사이트를 둘러싼 정보는 넘치지만, 손실을 줄이는 정보는 생각보다 적다. 그 적은 정보도 표면만 보면 놓치기 쉽다. 그래서 필요한 것은 더 많은 홍보가 아니라 더 나은 해석이다. 먹튀검증은 그 해석을 시작하게 해주는 최소한의 장치다.